

Legende

- WW-ECK: Förderbrunnen
- WW-ECK: GWM (Präfix "E")
- ▼ WW-ECK: Pegel (Präfix "E-HP")
- WW-LH: Förderbrunnen
- WW-LH: GWM (Präfix "L")
- ▼ WW-LH: Pegel (Präfix "L-HP")
- WW-FE: Förderbrunnen
- WW-FE: GWM (Präfix "PBE")
- ▼ WW-FE: Pegel (Präfix "FE-HP")
- ◆ Stadt Gehrden
- Nordzucker AG: Förderbrunnen
- Nordzucker AG: GWM (Präfix "ÜP")
- weitere Brunnen (Brauchwasser, Feldberegnung)
- NLWKN: Operative Messstelle

Absenkung der Standrohspiegelhöhe im genutzten Entnahmekörper, modellberechnet

— Isolinie der Absenkung [m]
Ist-Zustands vs. Prognose-Zustand
("zusätzliche Absenkung" bei Entnahme
WW-ECK 2,2 Mio. m³/a; ΔQ = 0,6 Mio. m³/a)

weitere Grenzen

- ▭ Modellgebiet, Aussengrenze
- ▨ inaktiver Modellbereich (kein Grundwasserleiter)
- Gewässernetz (NLWKN_2024)

Verwendete Geodaten / Quellenvermerk:
 Fachdaten:
 GLD [© LBEG (2026), © NLWKN (2026)] | © SW-Barsinghausen GmbH (2026), © Wasserverband Garbsen-Neustadt (2026), © Wasserverband Nordschaumburg (2026) | © GeoFIRM Ronschke & Voss Hydrogeologie GbR (2024) | © ARGE GeoFIRM Schmidt & Holländer (2023)

Karten- und Geodatengrundlage(n):
 © GeoBasis-DE / LGLN (Mrz. 2026) CC-BY 4.0 [https://ni-igln-opengedata.hub.arcgis.com/] Creative Commons: https://creativecommons.org/licenses/by/4.0/

Koordinatenbezugssystem (KBS): ETRS89 / UTM zone 32N (EPSG:25832)

STADTWERKE Barsinghausen REGIONAL FIND' ICH GENIAL

Stadtwerke Barsinghausen GmbH
 Poststraße 1
 30890 Barsinghausen

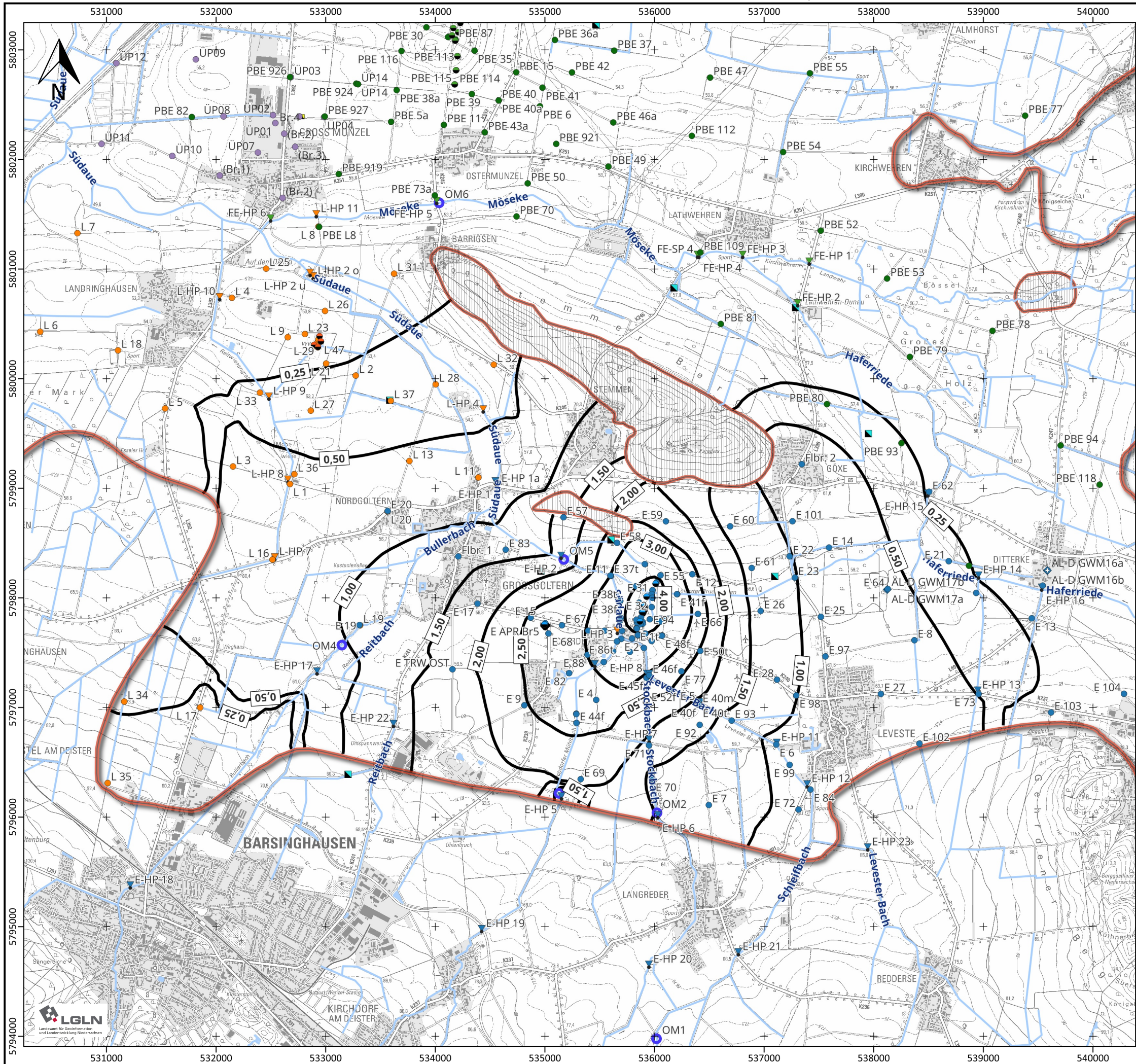
Wasserwerk Eckerde
 Antrag auf Bewilligung gem. §§ 8, 10 WHG
 Heft ECK 9:
 Hydrogeologisches Gutachten

Absenkung Ist-Zustand vs. Prognose-Zustand

Maßstab 1 : 35.000
 (Ausgabeformat DIN A3)

500 0 500 1.000 1.500 m

EDV: SWB_WR_103223 V34004 ECK_9_Anlage_11.1 (Abs-Ist-Prag)	Bearbeiter: R. Ronschke
GeoFIRM Ronschke & Voss Hydrogeologie GbR Parkstraße 5 31542 Bad Nenndorf Tel. 05723 / 7 99 33 83 info@geofirm.de	Projekt-Nr.: 103223 Datum: Dez. 2025 Anlage: 11.1



Legende

Messstellen Stadtwerke Barsinghausen GmbH

- WW-ECK: Förderbrunnen
- WW-ECK: GWM (Präfix "E")
- ▼ WW-ECK: Pegel (Präfix "E-HP")

weiter Messstellen

- WW-LH: Förderbrunnen
- WW-LH: GWM (Präfix "L")
- ▼ WW-LH: Pegel (Präfix "L-HP")
- WW-FE: Förderbrunnen
- WW-FE: GWM (Präfix "PBE")
- ▼ WW-FE: Pegel (Präfix "FE-HP")
- ◆ Stadt Gehrden
- Nordzucker AG: Förderbrunnen
- Nordzucker AG: GWM (Präfix "ÜP")
- weitere Brunnen (Brauchwasser, Feldberegnung)
- NLWKN: Operative Messstelle

Absenkung der Standrohspiegelhöhe im genutzten Entnahmekörper, modellberechnet

- Isolinie der Absenkung [m]
- Null-Zustands vs. Prognose-Zustand ("Gesamtabsenkung" bei Entnahme WW-ECK 2,2 Mio. m³/a; ΔQ = 2,2 Mio. m³/a)

weitere Grenzen

- ▭ Modellgebiet, Aussengrenze
- ▨ inaktiver Modellbereich (kein Grundwasserleiter)
- Gewässernetz (NLWKN_2024)

Verwendete Geodaten / Quellenvermerk:
 Fachdaten:
 GLD [© LBEG (2026), © NLWKN (2026)] | © SW-Barsinghausen GmbH (2026), © Wasserverband Garbsen-Neustadt (2026), © Wasserverband Nordschaumburg (2026) | © GeoFIRM Ronschke & Voss Hydrogeologie GbR (2024) | © ARGE GeoFIRM Schmidt & Holländer (2023)

Karten- und Geodatengrundlage(n):
 © GeoBasis-DE / LGLN (Mrz. 2026) CC-BY 4.0 [https://nli-igln-opengedata.hub.arcgis.com/] Creative Commons: https://creativecommons.org/licenses/by/4.0/

Koordinatenbezugssystem (KBS): ETRS89 / UTM zone 32N (EPSG:25832)

STADTWERKE Barsinghausen REGIONAL FIND ICH GENIAL

Stadtwerke Barsinghausen GmbH
 Poststraße 1
 30890 Barsinghausen

Wasserwerk Eckerde
 Antrag auf Bewilligung gem. §§ 8, 10 WHG
 Heft ECK 9:
 Hydrogeologisches Gutachten

Absenkung Null-Zustand vs. Prognose-Zustand

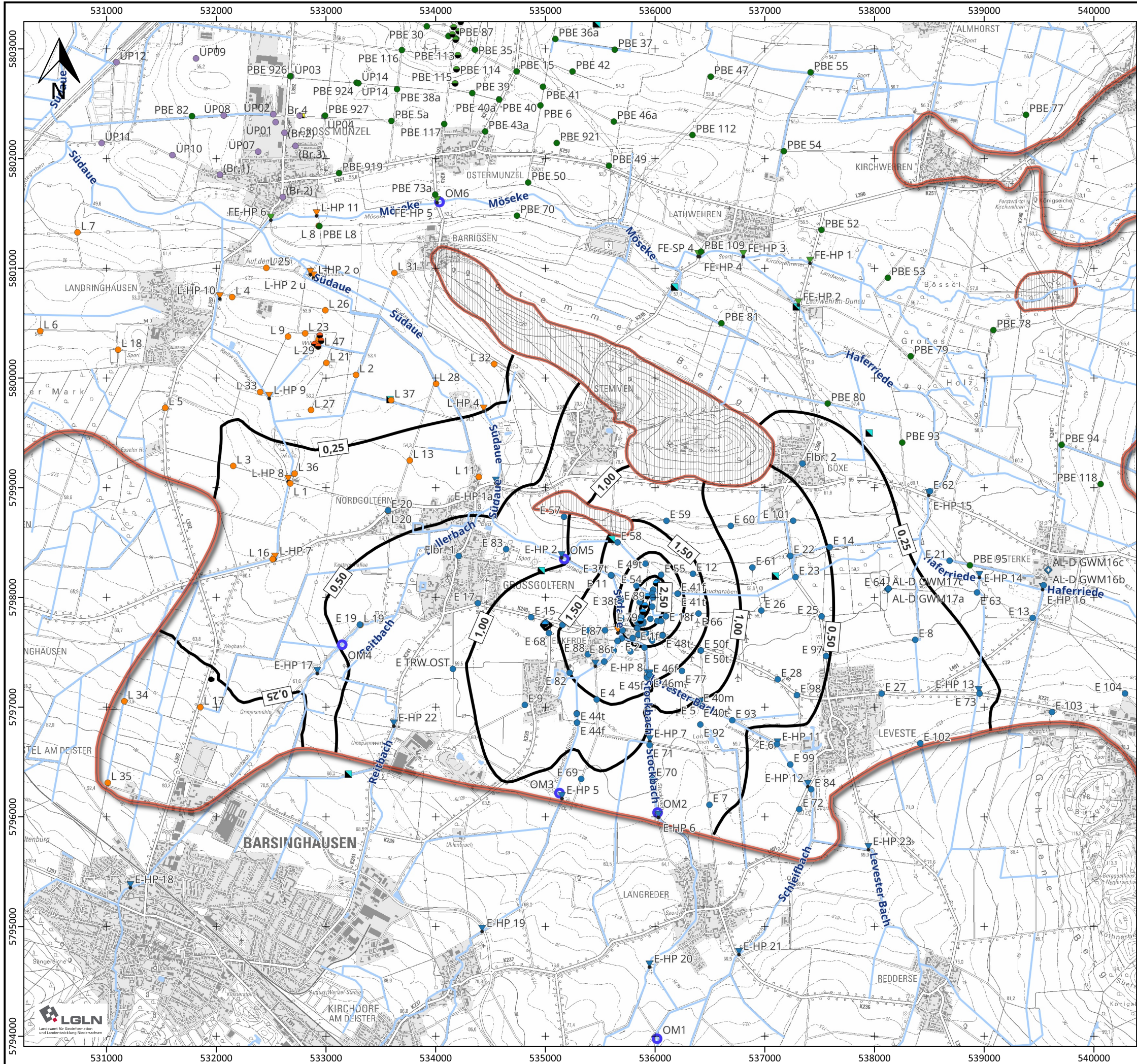
Maßstab 1 : 35.000
 (Ausgabeformat DIN A3)

EDV: SWB_WR_103223 | V34004 | ECK_9_Anlage_11.2 (Abs-Null-Prag) | Bearbeiter: R. Ronschke

GeoFIRM Ronschke & Voss Hydrogeologie GbR
 Parkstraße 5
 31542 Bad Nenndorf
 Tel. 05723 / 7 99 33 83
 info@geofirm.de

Projekt-Nr.: 103223
 Datum: Dez. 2025
 Anlage: 11.2





Legende

Messstellen Stadtwerke Barsinghausen GmbH

- WW-ECK: Förderbrunnen
- WW-ECK: GWM (Präfix "E")
- ▼ WW-ECK: Pegel (Präfix "E-HP")

weiter Messstellen

- WW-LH: Förderbrunnen
- WW-LH: GWM (Präfix "L")
- ▼ WW-LH: Pegel (Präfix "L-HP")
- WW-FE: Förderbrunnen
- WW-FE: GWM (Präfix "PBE")
- ▼ WW-FE: Pegel (Präfix "FE-HP")
- ◆ Stadt Gehrden
- Nordzucker AG: Förderbrunnen
- Nordzucker AG: GWM (Präfix "ÜP")
- weitere Brunnen (Brauchwasser, Feldberegnung)
- NLWKN: Operative Messstelle

Absenkung der Standrohspiegelhöhe im genutzten Entnahmekörper, modellberechnet

- Isolinie der Absenkung [m]
- Null-Zustands vs. Ist-Zustand ("bisherige Absenkung" bei Entnahme WW-ECK 1,6 Mio. m³/a; ΔQ = 1,6 Mio. m³/a)

weitere Grenzen

- ▭ Modellgebiet, Aussengrenze
- ▨ inaktiver Modellbereich (kein Grundwasserleiter)
- Gewässernetz (NLWKN_2024)

Verwendete Geodaten / Quellenvermerk:
 Fachdaten:
 GLD [© LBEG (2026), © NLWKN (2026)] | © SW-Barsinghausen GmbH (2026), © Wasserverband Garbsen-Neustadt (2026), © Wasserverband Nordschaumburg (2026) | © GeoFIRM Ronschke & Voss Hydrogeologie GbR (2024) | © ARGE GeoFIRM Schmidt & Holländer (2023)

Karten- und Geodatengrundlage(n):
 © GeoBasis-DE / LGLN (Mrz. 2026) CC-BY 4.0 [https://ni-igln-opengedata.hub.arcgis.com/] Creative Commons: https://creativecommons.org/licenses/by/4.0/

Koordinatenbezugssystem (KBS): ETRS89 / UTM zone 32N (EPSG:25832)

STADTWERKE Barsinghausen REGIONAL FIND' ICH GENIAL

Stadtwerke Barsinghausen GmbH
 Poststraße 1
 30890 Barsinghausen

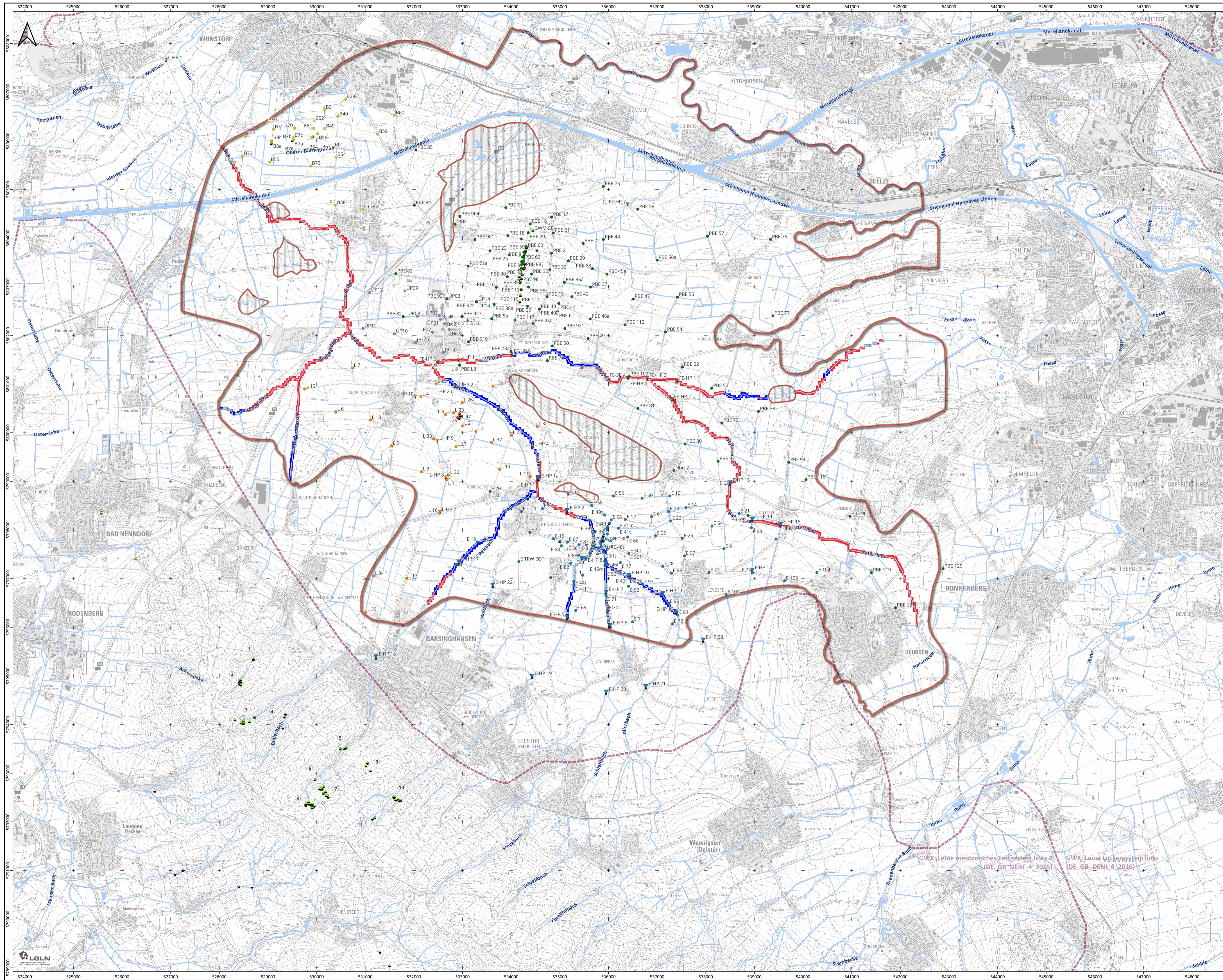
Wasserwerk Eckerde
 Antrag auf Bewilligung gem. §§ 8, 10 WHG
 Heft ECK 9:
 Hydrogeologisches Gutachten

Absenkung Null-Zustand vs. Ist-Zustand

Maßstab 1 : 35.000
 (Ausgabeformat DIN A3)

EDV: SWB_WR_103223 V34004 ECK_9_Anlage_11.3 (Abs Null-Ist)	Bearbeiter: R. Ronschke
GeoFIRM Ronschke & Voss Hydrogeologie GbR Parkstraße 5 31542 Bad Nenndorf Tel. 05723 / 7 99 33 83 info@geofirm.de	Projekt-Nr.: 103223 Datum: Dez. 2025 Anlage: 11.3





Legende

Messstellen Stadtwerke Barsinghausen GmbH

- WW-ECK: Förderbrunnen
- WW-ECK: GWM (Präfix "E")
- ▼ WW-ECK: Hilfsspegel (Präfix "E-HP")
- WGA-DQ: Quelfassung/Sickerschacht/Sammelschacht/Mundloch (* mit Standort-Nr.)

weitere Messstellen

- WW-LH: Förderbrunnen
- WW-LH: GWM (Präfix "L")
- ▼ WWN: Hilfsspegel (Präfix "L-HP")
- WW-FE: Förderbrunnen
- WW-FE: GWM (Präfix "PBE")
- ▼ WW-FE: Hilfsspegel (Präfix "FE-HP")
- WW-Barne: Förderbrunnen
- WW-Barne: GWM (Präfix "B")
- Nordzucker AG: Förderbrunnen
- Nordzucker AG: GWM (Präfix "ÜP")
- Samtgem. Rodenberg: Quellenstandort
- WW-Nienstedt: Förderbrunnen

Heilquellen

- Staatsbad Nenndorf: Heilquelle

Gewässeranbindung im Ist-Zustand (WW-ECK 1,6 Mio. m³/a)

rivleck_ist-zustand

- Effluente Fließstrecke (Grundwasser speist das Fließgewässer)
- Influente Fließstrecke (Grundwasser wird vom Fließgewässer gespeist)
- kein Austausch zw. Grundwasser und Fließgewässer

weitere Grenzen

- Modellgebiet, Aussengrenze
- inaktiver Bereich im Modell (kein Grundwasserleiter)
- Grenze Grundwasserkörper (EG-WRRL 2016)
- Gewässernetz (NLWKN 2024)

***Gruppe Hohenbostel**

- (1) Hohenbosteler Stollen (Mundloch)
- (2) Quellen oberhalb Hohenbosteler Stollen
- (3) Quellen oberhalb Königswieses
- (4) Quellen am Ministerstollen

***Gruppe Barsinghausen**

- (5) Quellen am Schönenmeyers Born
- (6) Quelfassung Samtgem. siche Rösche
- (7) Quellen an der Heide
- (8) Quellen an der Blockhütte
- (9) Quellen an der Schöpfpflucht
- (10) Quellen am Wietzen
- (11) Quellen am Bierweg

Verwendete Geodaten / Quellenvermerk:

Fachdaten:
 GLD (LD, LRG) (2024), © NLWKN (2024) | © SW Barsinghausen GmbH (2024), © Wasserwerk Eckerdorf (2024), © Geofirm Ronschke & Voss Hydrogeologie GbR (2024) | © ARGE Geofirm Schmidt & Holländer (2023) | © Schmidt-GeoDenker (2021)

Karten- und Geodatenanfrage:
 © GeoBasis-DE / UTM (M, 2024) CC BY 4.0 (https://nominatim.openstreetmap.org/)
 Creative Commons: https://creativecommons.org/licenses/by/4.0/

Koordinatenbezugssystem (KRS): ETRS89 / UTM zone 32N (EPSG:25832)

Stadtwerke Barsinghausen
 REGIONAL FIND | CH | BERLIN

Stadtwerke Barsinghausen GmbH
 Poststraße 1
 30890 Barsinghausen

Wasserwerk Eckerdorf
 Antrag auf Bewilligung gem. §§ 8, 10 WHG
 Heft Eck 9:
 Hydrogeologisches Gutachten

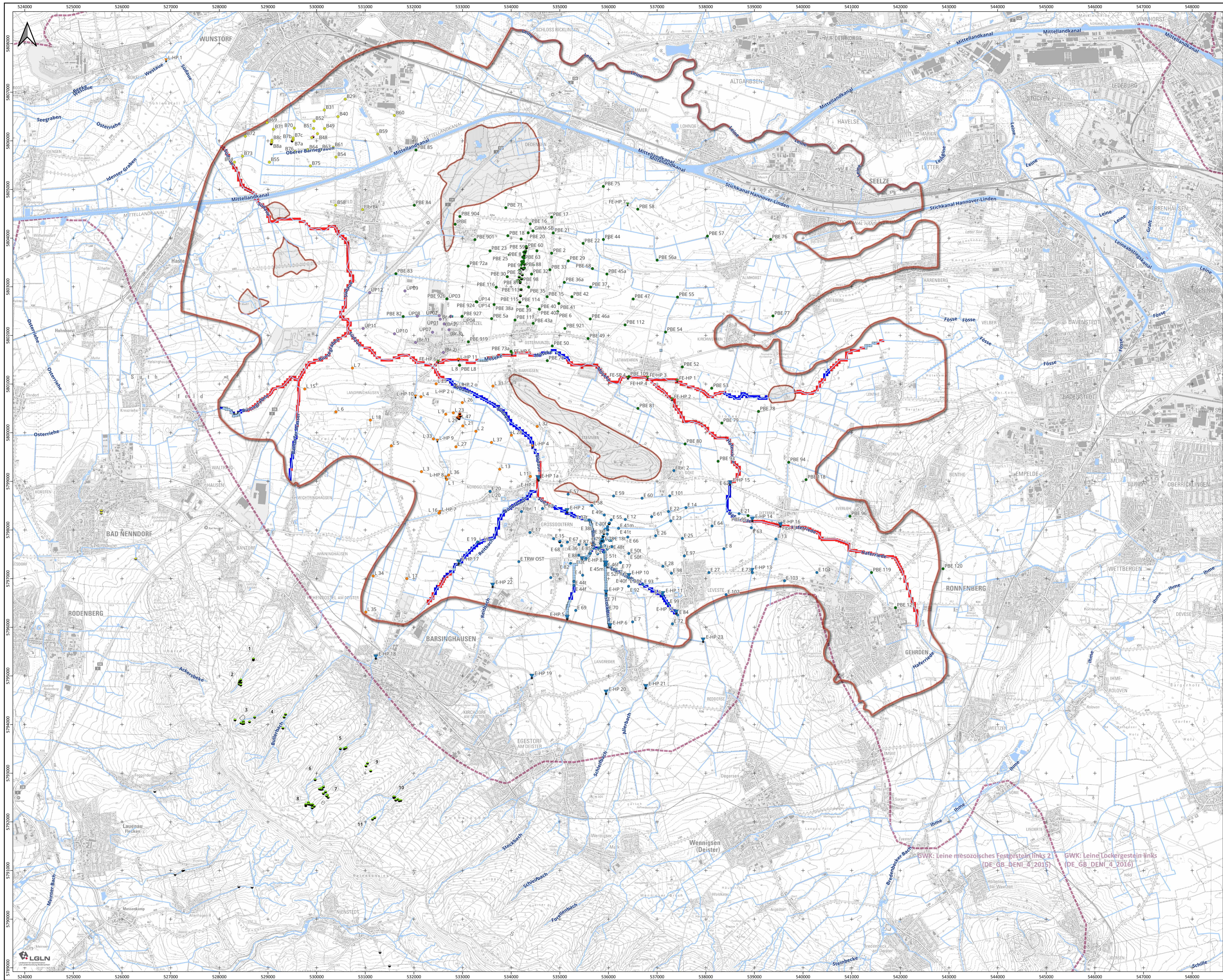
Gewässeranbindung – Ist-Zustand

Maßstab 1 : 35 000
 (Ausgabeformat DIN A1)

500 0 500 1.000 m

Geofirm Ronschke & Voss
 Lindenallee 2
 31542 Bad Nenndorf
 Tel. 05723 / 7 99 33 83
 Hydrogeologie GbR info@geofirm.de

Projekt-Nr.: 103223
 Datum: Dez. 2025
 Bearbeiter: R. Ronschke



Legende

Messstellen Stadtwerke Barsinghausen GmbH

- WW-ECK: Förderbrunnen
- WW-ECK: GWM (Präfix "E")
- ▼ WW-ECK: Hilfsspegel (Präfix "E-HP")
- WGA-DQ: Quelfassung/Sickerschacht/Sammelschacht/Mundloch (* mit Standort-Nr.)

weitere Messstellen

- WW-LH: Förderbrunnen
- WW-LH: GWM (Präfix "L")
- ▼ WWN: Hilfsspegel (Präfix "L-HP")
- WW-FE: Förderbrunnen
- WW-FE: GWM (Präfix "PBE")
- ▼ WW-FE: Hilfsspegel (Präfix "FE-HP")
- WW-Barne: Förderbrunnen
- WW-Barne: GWM (Präfix "B")
- Nordzucker AG: Förderbrunnen
- Nordzucker AG: GWM (Präfix "ÜP")
- Samtgem. Rodenberg: Quellenstandort
- WW-Nienstedt: Förderbrunnen

Heilquellen

- Staatsbad Nenndorf: Heilquelle

Gewässeranbindung im Prognose-Zustand (WW-ECK 2,2 Mio. m³/a)

- Effluente Fließstrecke (Grundwasser speist das Fließgewässer)
- Influente Fließstrecke (Grundwasser wird vom Fließgewässer gespeist)
- kein Austausch zw. Grundwasser und Fließgewässer

weitere Grenzen

- Modellgebiet, Aussengrenze
- inaktiver Bereich im Modell (kein Grundwasserleiter)
- Grenze Grundwasserkörper (EG-WRRL 2016)
- Gewässernetz (NLWKN 2024)

***Gruppe Hohenbostel**

- (1) Hohenbosteler Stollen (Mundloch)
- (2) Quellen oberhalb Hohenbosteler Stollen
- (3) Quellen oberhalb Königsteele
- (4) Quellen am Ministerstollen

***Gruppe Barsinghausen**

- (5) Quellen am Schönmeyers Born
- (6) Quelfassung Samtgem. siche Rösche
- (7) Quellen an der Heide
- (8) Quellen an der Blockhütte
- (9) Quellen an der Schöpfpflucht
- (10) Quellen am Wietzen
- (11) Quellen am Bierweg

Verwendete Geodaten / Quellenvermerk:
 Fachdaten:
 GLD (LD, LRG) (2024), © NLWKN (2024) | © SW Barsinghausen GmbH (2024), © Wasserverband Gerden Neudorf (2024), © Wasserverband Nordharburg (2024) | © GeofIRM Ronnecke & Voss Hydrogeologie GbR (2024) | © ARGE GeofIRM Schmidt & Hötter (2023) | © Schmidt-GeoDenker (2021)

Karten- und Geodatenangaben:
 © GeoBasis-DE / UTM (März 2024) CC BY 4.0 (https://nominatim.openstreetmap.org/) |
 Creative Commons: https://creativecommons.org/licenses/by/4.0/ |
 Koordinatenbezugssystem (KRS): ETRS89 / UTM zone 32N (EPSG:25832)

STADTWERKE Barsinghausen
 REGIONAL FIND ICH BEWAHRT

Stadtwerke Barsinghausen GmbH
 Poststraße 1
 30890 Barsinghausen

Wasserwerk Eckerde
 Antrag auf Bewilligung gem. §§ 8, 10 WHG
 Heft ECK 9:
 Hydrogeologisches Gutachten

Gewässeranbindung – Prognose-Zustand

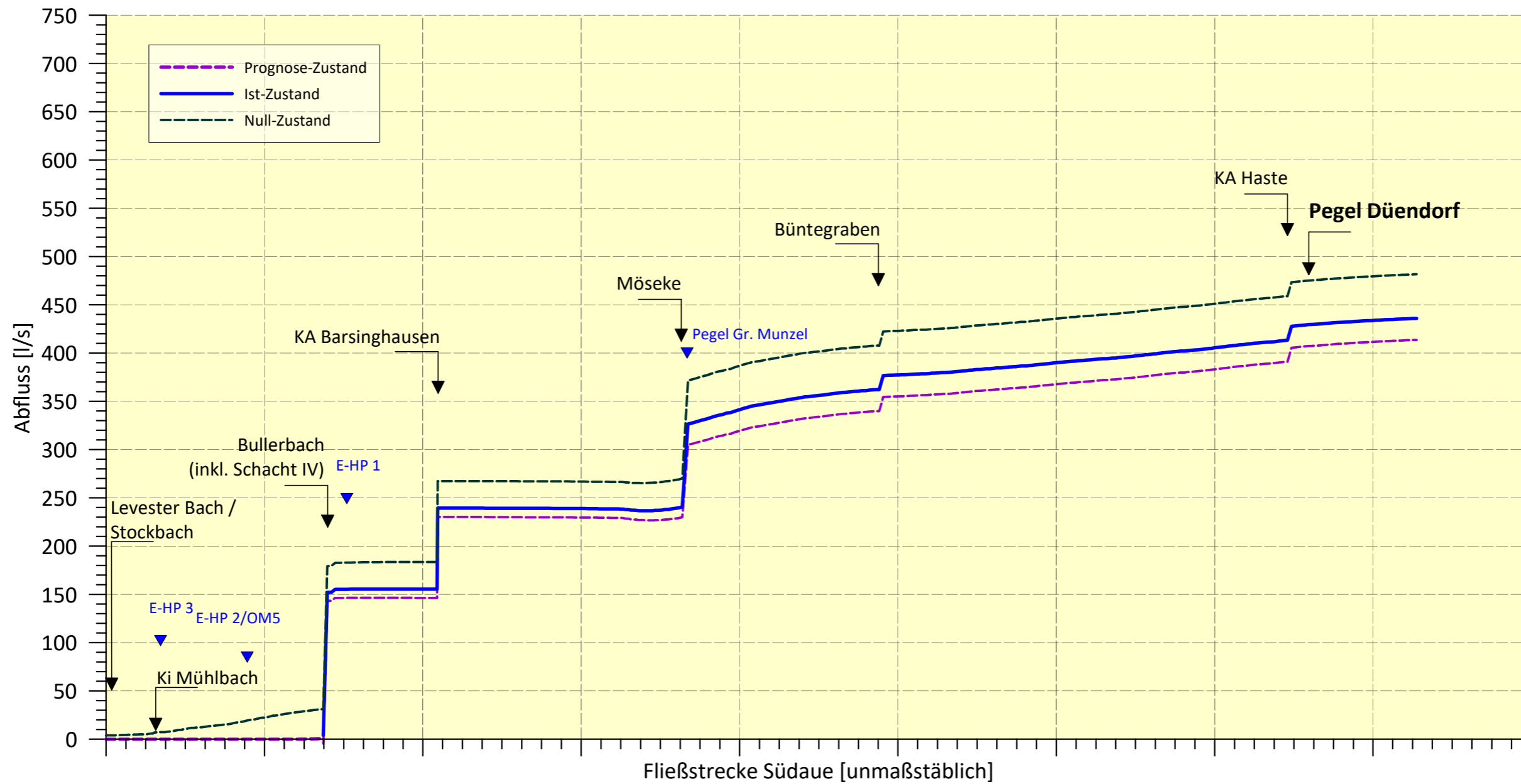
Maßstab 1 : 35 000
 (Ausgabeformat DIN A1)
 500 0 500 1.000 m

DOI: GW_WW_10023 | V1400 | ECK_5_Antrag_12.2
 (Gutachtenantrag)

GeofIRM
 Ronnecke & Voss
 Hydrogeologie GbR
 Lindenallee 2
 31542 Bad Nenndorf
 Tel. 05723 / 7 99 33 83
 info@geofirm.de

Projekt-Nr.: 103223
 Datum: Dez. 2025
 Antrags-Nr.: 12.2

Kumulativer Abfluss der Südaue nach Modellrechnung



	Stadtwerke Barsinghausen GmbH Poststraße 1 30890 Barsinghausen
Wasserwerk Eckerde Antrag auf Bewilligung gem. §§ 8, 10 WHG Heft ECK 9: Hydrogeologisches Gutachten	
Berechneter Kumulativer Basisabfluss Südaue für den Null-, Ist- und Prognose-Zustand	
EDV: ECK_9_Anlage_12.4 (Südaue-Basisabfluss)	Datum: Dez. 2025
 Lindenallee 2 31542 Bad Nenndorf Tel. 05723 / 7 99 33 83 Hydrogeologie GbR info@geofirm.de	Bearbeitung: av/rr Projekt-Nr.: 103223 Anlage: 12.4

Datum	Br. 1	Br. 2	Br. 3	Br. 4 u. 4/16	Br. 5 u. 5/17	Br. 6	Summe Br. 1-6
Monatssummen [m³]							
Jan. 1991	35.580	880	35.870	72.920	22.260	0	167.510
Feb. 1991	31.050	1.810	32.780	65.430	32.210	0	163.280
Mrz. 1991	32.640	1.830	34.200	68.810	37.570	0	175.050
Apr. 1991	32.650	11.880	21.560	76.420	44.860	0	187.370
Mai 1991	33.530	18.810	39.560	72.600	47.920	0	212.420
Jun. 1991	33.030	22.530	39.140	66.990	41.150	0	202.840
Jul. 1991	34.490	25.160	45.980	77.610	38.760	0	222.000
Aug. 1991	42.750	31.300	42.750	77.610	40.680	5.170	240.260
Sep. 1991	30.680	23.130	33.160	67.090	31.540	56.550	242.150
Okt. 1991	32.060	24.485	36.030	75.270	21.290	60.140	249.275
Nov. 1991	31.280	25.440	36.630	75.380	32.900	51.550	253.180
Dez. 1991	31.310	21.960	31.830	70.660	25.710	50.564	232.034
Jan. 1992	31.250	13.510	19.750	36.880	5.880	63.890	171.160
Feb. 1992	28.460	24.850	33.580	50	32.420	33.066	152.426
Mrz. 1992	30.780	26.930	17.380	49.250	14.700	130	139.170
Apr. 1992	29.980	14.770	20.140	51.730	1.090	100	117.810
Mai 1992	31.080	21.730	33.880	55.330	20.640	130	162.790
Jun. 1992	29.400	22.750	40.530	68.040	26.860	0	187.580
Jul. 1992	30.540	25.760	39.710	81.010	12.890	0	189.910
Aug. 1992	21.540	29.770	41.070	81.130	39.120	0	212.630
Sep. 1992	24.620	24.390	36.940	71.160	40.470	28.460	226.040
Okt. 1992	29.980	22.430	31.800	69.190	33.660	44.750	231.810
Nov. 1992	29.040	22.690	32.550	72.360	20.770	43.890	221.300
Dez. 1992	29.910	17.110	24.630	56.850	0	42.630	171.130
Jan. 1993	29.800	12.700	17.200	35.080	3.000	41.030	138.810
Feb. 1993	26.870	6.150	23.300	55.670	3.870	0	115.860
Mrz. 1993	28.390	11.220	33.530	53.450	0	0	126.590
Apr. 1993	13.550	13.010	14.800	73.330	3.090	17.790	135.570
Mai 1993	31.330	14.500	0	74.500	18.200	29.220	167.750
Jun. 1993	30.410	16.590	7.820	82.640	33.330	29.490	200.280
Jul. 1993	0	0	0	0	0	0	0
Aug. 1993	0	0	0	0	0	0	0
Sep. 1993	28.720	21.680	37.700	33.260	4.350	52.630	178.340
Okt. 1993	30.210	19.320	34.250	29.920	8.920	19.390	142.010
Nov. 1993	29.710	19.200	30.560	190	9.460	54.420	143.540
Dez. 1993	31.810	6.080	42.010	0	3.770	40.750	124.420
Jan. 1994	32.370	830	19.870	0	18.460	51.840	123.370
Feb. 1994	21.960	140	16.640	0	10.970	50.980	100.690
Mrz. 1994	19.900	9.940	25.170	0	14.840	34.160	104.010
Apr. 1994	17.780	6.150	34.710	45.180	7.760	6.470	118.050
Mai 1994	17.090	10.010	33.520	46.960	23.540	2.240	133.360
Jun. 1994	11.410	10.840	45.320	50.220	4.040	16.650	138.480
Jul. 1994	11.570	13.120	47.520	49.290	27.770	54.290	203.560
Aug. 1994	21.900	14.240	42.100	43.990	19.940	60.570	202.740
Sep. 1994	2.480	10.780	40.930	43.260	21.240	57.730	176.420
Okt. 1994	17.870	10.850	40.960	44.810	22.410	56.780	193.680
Nov. 1994	22.760	3.980	39.380	42.730	20.370	63.400	192.620
Dez. 1994	29.720	3.470	29.430	28.510	90	53.730	144.950
Jan. 1995	45.260	20	34.590	12.870	0	41.200	133.940
Feb. 1995	34.140	5.030	10.020	10.610	7.760	32.150	99.710
Mrz. 1995	29.200	10.300	18.550	9.020	1.620	34.570	103.260
Apr. 1995	30.960	9.930	8.930	23.910	17.630	17.810	109.170
Mai 1995	32.380	7.720	24.740	22.540	23.420	27.900	138.700
Jun. 1995	30.920	5.340	21.260	24.720	15.300	24.630	122.170
Jul. 1995	31.140	3.720	41.990	29.960	19.920	36.510	163.240
Aug. 1995	30.170	24.100	49.600	63.430	32.310	55.710	255.320
Sep. 1995	28.780	17.410	41.220	53.580	11.000	47.330	199.320
Okt. 1995	30.530	15.430	47.380	56.300	32.720	55.750	238.110
Nov. 1995	27.930	9.780	46.520	47.300	30.380	56.450	218.360
Dez. 1995	29.990	11.110	22.660	46.200	37.050	63.580	210.590
Jan. 1996	25.290	10.370	62.230	57.010	39.050	39.300	233.250

Datum	Br. 1	Br. 2	Br. 3	Br. 4 u. 4/16	Br. 5 u. 5/17	Br. 6	Summe Br. 1-6
Monatssummen [m³]							
Mrz. 2001	15.350	28.270	41.190	14.570	12.930	15.880	128.190
Apr. 2001	15.250	29.000	29.380	3.960	3.310	17.400	98.300
Mai 2001	15.870	30.140	17.980	2.270	4.390	51.200	121.850
Jun. 2001	15.590	29.940	19.490	5.510	14.580	50.290	135.400
Jul. 2001	15.690	31.280	33.680	14.340	12.580	49.560	157.130
Aug. 2001	15.780	31.600	35.260	23.140	14.120	50.130	170.030
Sep. 2001	15.030	29.200	40.040	36.330	11.440	13.520	145.560
Okt. 2001	15.340	30.830	42.080	21.820	11.990	22.540	144.600
Nov. 2001	13.970	29.530	43.350	32.340	2.170	15.800	137.160
Dez. 2001	14.270	30.390	44.600	4.390	2.770	8.350	104.770
Jan. 2002	14.540	30.950	45.680	6.741	3.220	500	101.631
Feb. 2002	11.650	23.370	15.860	0	0	7.710	58.590
Mrz. 2002	14.830	32.600	1.580	0	0	14.360	63.370
Apr. 2002	14.780	31.620	5.600	540	12.110	22.280	86.930
Mai 2002	1.750	34.550	24.340	970	13.750	3.650	79.010
Jun. 2002	8.450	32.780	36.850	16.120	13.980	0	108.180
Jul. 2002	12.480	30.750	26.050	14.080	7.580	30.290	121.230
Aug. 2002	13.510	26.310	23.530	7.010	5.320	29.080	104.760
Sep. 2002	13.240	26.980	19.780	21.400	7.470	44.920	133.790
Okt. 2002	12.200	28.950	2.950	26.890	7.390	46.270	124.650
Nov. 2002	15.700	26.010	120	11.890	1.150	45.800	100.670
Dez. 2002	17.560	27.230	3.420	19.240	1.270	45.080	113.800
Jan. 2003	19.200	6.130	80	6.290	400	47.550	79.650
Feb. 2003	16.640	5.660	0	1.030	1.720	41.590	66.640
Mrz. 2003	16.580	13.110	0	1.340	5.800	48.100	84.930
Apr. 2003	14.570	20.790	0	4.740	10.800	50.020	100.920
Mai 2003	13.010	26.950	6.780	20.190	14.060	48.370	129.360
Jun. 2003	13.910	31.190	11.880	40.940	11.820	49.910	159.650
Jul. 2003	14.140	31.420	5.210	40.260	17.070	50.680	158.780
Aug. 2003	13.870	39.550	23.180	48.880	17.610	49.320	192.410
Sep. 2003	13.880	28.690	12.610	42.610	19.200	48.060	165.050
Okt. 2003	14.400	29.760	13.400	44.080	23.960	49.920	175.520
Nov. 2003	13.810	28.370	18.100	43.110	24.540	48.200	176.130
Dez. 2003	13.790	29.400	7.280	39.440	20.730	48.570	159.210
Jan. 2004	13.630	21.930	2.900	20.950	15.790	59.480	134.680
Feb. 2004	11.910	27.860	10	13.480	10.925	17.010	81.195
Mrz. 2004	12.340	29.890	4.180	19.730	16.490	21.400	104.030
Apr. 2004	11.730	29.110	7.380	19.300	16.030	24.830	108.380
Mai 2004	11.940	28.460	7.520	18.570	16.810	19.850	103.150
Jun. 2004	11.340	29.110	17.110	37.750	17.860	17.860	131.030
Jul. 2004	8.330	28.240	12.850	47.140	17.140	43.490	157.190
Aug. 2004	3.970	27.660	25.780	60.630	17.540	51.420	187.000
Sep. 2004	5.270	26.940	15.210	57.620	17.320	46.190	168.550
Okt. 2004	6.800	28.800	11.660	46.970	18.570	48.930	161.730
Nov. 2004	8.600	27.730	6.310	35.400	16.840	47.760	142.640
Dez. 2004	7.910	28.880	9.780	11.420	7.160	49.090	114.240
Jan. 2005	6.510	27.640	7.560	7.340	5.560	46.110	100.720
Feb. 2005	11.910	22.020	0	3.110	230	33.460	70.730
Mrz. 2005	15.980	28.020	0	2.560	3.720	27.160	77.440
Apr. 2005	13.014	25.400	800	5.391	3.121	39.857	87.583
Mai 2005	12.860	22.313	3.289	12.969	4.679	29.376	85.486
Jun. 2005	16.450	29.387	26.851	18.431	9.347	47.697	148.163
Jul. 2005	15.550	29.760	14.930	29.400	6.740	49.520	145.900
Aug. 2005	17.480	30.700	11.170	15.950	8.610	51.340	135.250
Sep. 2005	16.620	29.822	21.431	16.253	11.605	50.140	145.871
Okt. 2005	16.758	30.196	17.182	14.720	12.802	51.278	142.936
Nov. 2005	16.265	29.847	24.704	18.889	13.934	44.918	148.557
Dez. 2005	16.196	29.547	16.991	14.846	11.361	51.126	140.067
Jan. 2006	14.060	23.134	16.153	12.651	1.422	46.593	114.013
Feb. 2006	10.963	23.528	0	22.936	0	39.185	96.612
Mrz. 2006	14.326	26.426	10.685	11.853	21	44.229	107.540

Datum	Br. 1	Br. 2	Br. 3	Br. 4 u. 4/16	Br. 5 u. 5/17	Br. 6	Summe Br. 1-6
Monatssummen [m³]							
Apr. 2006	13.086	22.615	2.670	4.364	0	34.694	77.429
Mai 2006	17.017	29.179	13.642	17.401	0	44.346	121.585
Jun. 2006	16.127	28.157	27.445	13.892	0	45.988	131.609
Jul. 2006	12.348	33.552	37.742	38.893	4.903	50.259	177.697
Aug. 2006	16.685	29.479	27.048	20.298	3.429	47.357	144.296
Sep. 2006	15.670	30.718	36.949	23.956	0	47.738	155.031
Okt. 2006	15.356	31.352	37.544	19.813	495	49.060	153.620
Nov. 2006	14.199	30.461	35.556	14.131	6.827	47.466	148.640
Dez. 2006	14.168	28.945	35.270	13.892	7.009	48.190	147.474
Jan. 2007	12.253	25.245	25.260	10.106	4.777	42.827	120.468
Feb. 2007	11.649	20.693	13.717	5.238	2.204	35.392	88.893
Mrz. 2007	13.979	22.361	7.270	3.014	1.263	32.966	80.853
Apr. 2007	14.663	23.804	19.025	7.333	3.522	22.897	91.244
Mai 2007	16.218	26.235	20.632	13.585	3.836	42.147	122.653
Jun. 2007	15.832	23.279	18.971	8.499	3.733	36.635	106.949
Jul. 2007	24.167	7.858	31.467	19.979	6.502	39.446	129.419
Aug. 2007	25.175	11.847	30.816	18.832	6.745	39.076	132.491
Sep. 2007	24.122	13.964	20.265	18.753	4.666	37.286	119.056
Okt. 2007	23.377	13.741	18.373	16.346	4.080	36.112	112.029
Nov. 2007	21.001	12.347	17.355	14.193	3.927	32.617	101.440
Dez. 2007	15.285	10.230	5.478	2.066	1.249	24.201	58.509
Jan. 2008	14.261	9.431	6.896	2.180	1.752	23.708	58.228
Feb. 2008	3.127	828	12.481	1.452	435	16.041	34.364
Mrz. 2008	9.411	2.488	14.138	1.581	1.536	12.835	41.989
Apr. 2008	6.666	4.924	22.730	4.479	190	23.405	62.394
Mai 2008	9.511	8.429	34.484	5.961	9.591	35.661	103.637
Jun. 2008	10.719	11.920	39.684	20.139	11.201	39.523	133.186
Jul. 2008	10.566	11.649	38.654	36.529	11.576	38.365	147.339
Aug. 2008	10.942	12.496	39.016	24.626	12.753	39.155	138.988
Sep. 2008	10.573	11.364	37.317	26.779	14.014	37.165	137.212
Okt. 2008	10.999	11.934	38.272	15.369	16.489	38.245	131.308
Nov. 2008	10.610	11.128	36.823	16.527	16.136	36.647	127.871
Dez. 2008	10.700	9.495	36.667	17.872	14.261	36.425	125.420
Jan. 2009	10.989	9.500	37.838	22.474	15.936	37.423	134.160
Feb. 2009	8.545	6.289	29.617	13.787	8.850	29.288	96.376
Mrz. 2009	4.971	1.196	18.705	1.513	540	19.184	46.109
Apr. 2009	7.059	5.711	26.221	9.335	3.337	28.411	80.074
Mai 2009	9.123	8.301	36.108	36.706	5.777	36.284	132.299
Jun. 2009	11.934	6.438	42.887	34.111	5.648	36.687	137.705
Jul. 2009	20.567	13.875	30.605	29.707	9.136	38.300	142.190
Aug. 2009	26.725	34.198	19.365	49.532	13.354	38.388	181.562
Sep. 2009	15.866	31.533	18.625	41.791	14.907	37.259	159.981
Okt. 2009	18.906	26.958	18.773	53.954	18.879	38.266	175.736
Nov. 2009	25.170	21.115	18.723	53.879	8.572	36.219	163.678
Dez. 2009	20.856	2.640	19.549	31.309	7.438	30.338	112.130
Jan. 2010	19.467	1.535	19.737	30.134	7.611	30.199	108.683
Feb. 2010	17.098	6.847	17.801	34.274	7.367	28.883	112.270
Mrz. 2010	11.312	229	20.097	8.230	1.065	19.348	60.281
Apr. 2010	16.212	5.401	19.591	15.339	5.908	27.850	90.301
Mai 2010	18.528	5.777	20.266	28.098	4.713	31.812	109.194
Jun. 2010	22.434	14.547	19.631	53.712	10.006	37.994	158.324
Jul. 2010	22.418	28.763	20.343	68.301	9.649	40.805	190.279
Aug. 2010	20.351	20.061	20.502	51.543	9.119	36.603	158.179
Sep. 2010	15.665	8.579	20.063	26.822	4.317	29.370	104.816
Okt. 2010	16.930	8.360	20.805	26.431	1.198	31.187	104.911
Nov. 2010	13.175	4.267	20.407	15.891	5.515	24.370	83.625
Dez. 2010	10.414	365	21.402	7.616	3.601	21.038	64.436
Jan. 2011	7.560	1.213	21.025	8.196	3.194	15.646	56.833
Feb. 2011	7.221	79	18.824	4.615	2.705	14.090	47.534
Mrz. 2011	14.790	2.747	20.008	17.251	5.480	28.717	88.993
Apr. 2011	17.228	8.062	18.886	30.126	7.676	33.500	115.478

Datum	Br. 1	Br. 2	Br. 3	Br. 4 u. 4/16	Br. 5 u. 5/17	Br. 6	Summe Br. 1-6
Monatssummen [m³]							
Mai 2011	21.005	14.443	19.081	47.190	7.847	40.117	149.684
Jun. 2011	19.180	17.541	18.158	51.779	10.184	39.152	155.993
Jul. 2011	21.858	12.628	18.500	44.658	12.668	45.810	156.122
Aug. 2011	21.658	16.821	18.332	57.845	11.947	45.679	172.283
Sep. 2011	21.961	19.347	17.593	60.998	13.145	44.714	177.758
Okt. 2011	23.463	20.431	18.058	54.234	13.212	45.389	174.787
Nov. 2011	21.971	19.609	14.336	41.094	10.080	38.462	145.553
Dez. 2011	19.326	16.978	14.870	42.266	2.228	36.800	132.469
Jan. 2012	18.795	13.807	18.880	35.370	0	37.150	124.002
Feb. 2012	19.597	11.593	17.647	31.072	0	39.564	119.473
Mrz. 2012	21.173	22.760	18.508	27.793	38	44.672	134.944
Apr. 2012	20.704	11.412	17.601	10.597	773	45.682	106.769
Mai 2012	19.842	22.923	17.869	27.896	3.360	47.199	139.089
Jun. 2012	6.603	22.258	17.199	48.293	8.957	49.341	152.651
Jul. 2012	9.850	23.307	17.782	56.632	9.080	50.262	166.913
Aug. 2012	8.466	23.943	17.737	61.929	8.118	50.675	170.868
Sep. 2012	8.761	24.901	17.131	61.130	0	45.951	157.874
Okt. 2012	5.954	30.095	17.956	72.982	0	40.174	167.161
Nov. 2012	11.549	29.606	17.464	66.489	63	44.501	169.672
Dez. 2012	10.739	25.459	18.277	50.346	0	44.539	149.360
Jan. 2013	8.728	19.764	18.523	36.683	2	42.693	126.393
Feb. 2013	6.561	3.051	17.147	10.624	8	30.543	67.934
Mrz. 2013	7.861	79	19.231	35.612	0	32.957	95.740
Apr. 2013	8.871	1.553	18.348	42.696	0	34.411	105.879
Mai 2013	12.934	710	18.836	41.377	0	33.654	107.511
Jun. 2013	7.090	3.920	18.554	30.548	0	29.525	89.637
Jul. 2013	11.212	20.241	16.863	52.009	0	37.414	137.739
Aug. 2013	11.973	30.070	18.737	46.034	2.118	38.940	147.872
Sep. 2013	11.488	23.703	18.074	27.957	13.270	36.490	130.982
Okt. 2013	13.709	22.766	18.601	24.351	13.764	37.722	130.913
Nov. 2013	28.984	19.232	17.937	19.643	10.196	37.352	133.344
Dez. 2013	29.380	15.859	18.525	35.498	11.282	33.708	144.252
Jan. 2014	27.711	10.796	16.850	48.114	5.398	35.562	144.432
Feb. 2014	25.926	13.478	15.136	48.434	9.859	34.179	147.012
Mrz. 2014	28.043	16.119	16.719	53.874	9.547	37.416	161.716
Apr. 2014	27.780	17.171	16.121	50.019	7.101	37.203	155.393
Mai 2014	27.417	18.710	15.708	47.062	4.708	41.521	155.127
Jun. 2014	24.616	15.687	14.378	25.996	3.145	34.532	118.354
Jul. 2014	29.395	30.955	13.437	34.281	4.828	39.783	152.680
Aug. 2014	27.993	20.777	14.604	29.556	3.319	39.111	135.360
Sep. 2014	28.372	27.488	14.058	30.896	4.303	37.614	142.732
Okt. 2014	29.908	29.359	14.472	32.230	5.538	39.811	151.318
Nov. 2014	29.659	31.525	13.964	30.916	1.479	26.218	133.761
Dez. 2014	28.530	29.984	14.464	32.868	10.646	41.737	158.229
Jan. 2015	28.732	19.542	15.287	23.273	2.110	27.279	116.223
Feb. 2015	25.120	22.890	13.823	23.376	0	12.683	97.892
Mrz. 2015	27.296	24.520	15.259	26.986	0	34.534	128.595
Apr. 2015	23.339	17.096	14.215	19.453	0	30.947	105.050
Mai 2015	27.937	29.304	13.250	27.223	0	36.671	134.384
Jun. 2015	30.743	29.094	21.729	20.591	2.975	37.674	142.807
Jul. 2015	28.859	16.612	21.344	21.893	6.088	34.611	129.406
Aug. 2015	27.151	19.376	20.086	22.895	4.651	33.247	127.406
Sep. 2015	28.303	22.525	24.696	26.981	2.899	33.765	139.169
Okt. 2015	28.653	21.884	24.350	26.838	2.092	34.126	137.944
Nov. 2015	26.364	16.797	20.469	22.328	1.311	42.422	129.691
Dez. 2015	20.966	9.134	10.222	16.694	5.095	32.961	95.072
Jan. 2016	24.901	14.013	14.402	20.162	4.597	27.471	105.546
Feb. 2016	17.026	3.428	3.699	10.598	3.905	22.169	60.825
Mrz. 2016	19.191	6.759	6.225	13.869	4.266	25.643	75.953
Apr. 2016	25.183	17.807	18.682	23.901	4.695	40.815	131.083
Mai 2016	31.915	24.699	27.841	28.552	5.050	45.120	163.177

Datum	Br. 1	Br. 2	Br. 3	Br. 4 u. 4/16	Br. 5 u. 5/17	Br. 6	Summe Br. 1-6
Monatssummen [m³]							
Jun. 2016	31.679	23.202	27.750	27.975	4.301	30.256	145.163
Jul. 2016	32.842	26.102	10.375	26.923	4.170	34.973	135.385
Aug. 2016	34.014	29.063	7.414	26.737	3.507	37.526	138.261
Sep. 2016	34.826	31.367	7.891	12.436	5.780	37.184	129.484
Okt. 2016	36.329	30.814	7.984	12.589	5.507	39.817	133.040
Nov. 2016	34.511	27.778	7.488	11.348	4.773	37.549	123.447
Dez. 2016	34.012	28.989	7.838	11.942	5.184	38.192	126.157
Jan. 2017	35.177	28.203	7.606	5.278	6.217	38.544	121.025
Feb. 2017	29.301	21.779	5.695	5.185	5.023	32.135	99.118
Mrz. 2017	27.006	20.162	5.090	3.013	4.592	31.730	91.593
Apr. 2017	29.630	19.932	4.558	5.087	2.677	33.063	94.947
Mai 2017	33.863	29.233	7.568	12.607	0	34.819	118.090
Jun. 2017	33.466	30.195	17.335	20.823	0	34.759	136.578
Jul. 2017	31.794	25.958	22.249	14.228	1	33.562	127.792
Aug. 2017	19.635	13.133	10.359	12.477	10.897	29.310	95.811
Sep. 2017	13.036	22.035	21.774	6.915	21.788	16.414	101.962
Okt. 2017	3.951	19.039	21.482	2.456	21.964	4.397	73.289
Nov. 2017	6.829	18.726	20.195	2.105	21.016	7.659	76.530
Dez. 2017	1.025	16.461	5.077	7.024	13.512	10.297	53.396
Jan. 2018	1.401	17.585	327	3.009	6.377	18.467	47.166
Feb. 2018	3.248	20.339	339	1.963	4.226	10.243	40.359
Mrz. 2018	6.984	22.229	887	9.524	7.813	20.130	67.567
Apr. 2018	3.821	19.421	149	9.904	4.381	21.865	59.540
Mai 2018	17.706	23.348	5.731	12.479	18.380	25.568	103.212
Jun. 2018	19.595	24.581	21.160	8.059	24.661	20.780	118.835
Jul. 2018	25.080	28.336	28.120	15.271	31.595	29.235	157.637
Aug. 2018	24.649	27.149	27.318	17.285	31.116	29.749	157.265
Sep. 2018	24.257	25.151	24.731	17.620	29.886	27.607	149.252
Okt. 2018	22.666	26.144	25.352	15.850	26.552	26.803	143.366
Nov. 2018	23.132	24.561	23.580	15.333	24.057	25.343	136.006
Dez. 2018	20.928	24.194	24.132	13.482	16.859	25.783	125.377
Jan. 2019	17.249	24.692	24.692	10.619	13.140	26.641	117.034
Feb. 2019	19.301	24.625	21.709	12.414	13.418	23.535	115.002
Mrz. 2019	19.186	22.496	22.221	11.022	13.726	24.299	112.951
Apr. 2019	17.957	19.801	19.465	8.164	14.450	23.615	103.452
Mai 2019	21.357	22.832	22.397	13.245	19.692	25.774	125.298
Jun. 2019	23.943	25.662	24.182	14.921	26.653	30.448	145.808
Jul. 2019	26.204	29.604	27.743	15.438	27.563	30.585	157.137
Aug. 2019	27.591	27.166	25.241	16.043	29.795	29.884	155.721
Sep. 2019	28.148	25.390	23.014	13.970	23.615	24.112	138.249
Okt. 2019	26.897	25.968	23.797	18.604	11.373	21.591	128.230
Nov. 2019	26.834	27.441	24.381	17.027	9.048	22.303	127.034
Dez. 2019	27.602	27.103	24.781	13.334	11.785	21.983	126.588
Jan. 2020	28.660	17.671	28.405	15.172	20.007	24.603	134.518
Feb. 2020	18.003	6.449	24.754	12.816	25.182	14.366	101.570
Mrz. 2020	3.771	13.974	16.464	7.242	20.585	3.800	65.836
Apr. 2020	14.668	22.064	20.928	1.944	28.283	14.839	102.726
Mai 2020	22.373	26.392	24.249	6.125	30.829	21.112	131.080
Jun. 2020	27.019	27.682	25.154	9.606	28.790	26.585	144.836
Jul. 2020	24.997	25.255	23.010	12.999	28.400	25.276	139.937
Aug. 2020	27.522	30.644	28.913	13.536	28.374	25.406	154.395
Sep. 2020	27.508	26.392	25.138	3.165	29.879	25.238	137.320
Okt. 2020	20.938	17.918	23.247	22.895	28.808	20.382	134.188
Nov. 2020	19.794	15.576	19.816	29.830	24.445	18.730	128.191
Dez. 2020	19.636	16.135	21.634	37.194	21.786	18.452	134.837
Jan. 2021	18.644	16.606	21.397	34.715	20.240	18.149	129.751
Feb. 2021	8.993	8.949	19.227	23.642	15.904	9.429	86.144
Mrz. 2021	9.771	10.053	21.505	25.586	17.838	9.809	94.562
Apr. 2021	11.662	11.049	20.576	25.202	17.050	9.854	95.393
Mai 2021	14.861	13.520	21.964	27.880	19.333	15.130	112.688
Jun. 2021	20.194	20.451	22.536	39.872	19.998	19.948	142.999

Grundwasserfördermengen WW Eckerde
Monatssummen 1991–2024

Datum	Br. 1	Br. 2	Br. 3	Br. 4 u. 4/16	Br. 5 u. 5/17	Br. 6	Summe Br. 1-6
Monatssummen [m³]							
Jul. 2021	20.846	19.838	25.377	34.089	23.298	22.484	145.932
Aug. 2021	19.329	20.527	24.757	35.046	19.854	20.776	140.289
Sep. 2021	18.850	19.024	23.643	35.021	18.451	21.131	136.120
Okt. 2021	17.170	25.554	23.972	34.493	15.800	21.801	138.790
Nov. 2021	20.605	24.185	22.481	35.407	12.214	23.117	138.009
Dez. 2021	21.355	25.464	23.939	33.582	16.089	23.975	144.404
Jan. 2022	25.502	19.111	24.579	31.862	14.994	21.278	137.326
Feb. 2022	21.797	11.316	19.160	24.312	9.840	14.201	100.625
Mrz. 2022	24.474	11.542	21.675	27.761	9.270	12.072	106.794
Apr. 2022	23.938	13.508	20.580	27.733	10.873	13.710	110.341
Mai 2022	26.419	20.044	22.614	34.098	15.386	20.042	138.603
Jun. 2022	25.913	24.457	21.753	35.786	17.151	23.270	148.331
Jul. 2022	28.376	25.461	21.948	35.585	14.299	25.003	150.671
Aug. 2022	28.656	25.017	22.719	32.463	14.834	28.235	151.925
Sep. 2022	24.004	19.088	19.136	32.838	12.833	27.142	135.041
Okt. 2022	24.169	20.229	19.060	28.217	18.152	28.938	138.763
Nov. 2022	23.834	20.907	18.376	27.497	17.731	27.362	135.708
Dez. 2022	24.842	21.827	19.417	30.378	17.339	27.502	141.306
Jan. 2023	23.309	20.180	17.985	27.463	16.713	25.646	131.297
Feb. 2023	18.273	15.731	13.966	20.804	12.980	20.481	102.235
Mrz. 2023	18.038	7.818	7.131	19.716	12.358	10.878	75.940
Apr. 2023	19.852	7.964	7.266	21.205	12.727	8.346	77.359
Mai 2023	24.441	13.705	12.454	27.105	16.219	13.863	107.787
Jun. 2023	24.782	20.054	21.284	28.763	14.959	24.129	133.970
Jul. 2023	21.815	18.353	21.072	23.787	16.699	26.432	128.158
Aug. 2023	21.181	16.432	20.547	25.525	16.179	24.800	124.664
Sep. 2023	18.469	14.911	18.205	36.274	12.049	20.337	120.245
Okt. 2023	19.391	15.721	19.314	25.127	11.044	18.410	109.006
Nov. 2023	17.921	7.145	8.236	20.803	13.098	7.451	74.654
Dez. 2023	14.812	2.963	3.181	15.230	10.091	3.248	49.524
Jan. 2024	14.977	2.725	1.595	15.444	9.764	3.051	47.557
Feb. 2024	12.331	1.360	1.768	12.375	6.986	3.456	38.275
Mrz. 2024	13.797	3.030	3.915	16.355	9.470	0	46.567
Apr. 2024	15.403	2.903	3.762	17.932	10.500	0	50.500
Mai 2024	20.812	8.337	10.882	28.827	15.363	3.201	87.422
Jun. 2024	20.826	10.667	12.345	25.843	12.498	12.187	94.367
Jul. 2024	19.255	6.605	6.677	18.297	13.578	5.674	70.086
Aug. 2024	21.481	10.249	10.878	21.156	15.753	8.765	88.282
Sep. 2024	22.272	12.621	13.564	21.638	16.917	11.804	98.816
Okt. 2024	22.843	12.961	14.273	20.893	17.867	14.965	103.802
Nov. 2024	21.592	15.798	17.420	21.717	17.613	16.797	110.937
Dez. 2024	20.600	9.727	10.750	18.130	15.511	10.824	85.541

DWD Station 294 Barsinghausen-Hohenbostel

Datum	Niederschlag (N) [mm]	Verdunstung (V)* [mm]	Klimatische Wasserbilanz (KWB) [mm]
Nov. 1992	97,7	17,2	80,5
Dez. 1992	69,2	11,8	57,4
Jan. 1993	110,1	15,1	95,0
Feb. 1993	31,5	7,7	23,8
Mrz. 1993	9,3	34,0	-24,7
Apr. 1993	65,5	90,3	-24,8
Mai. 1993	56,6	103,3	-46,7
Jun. 1993	85,6	88,3	-2,7
Jul. 1993	129,2	76,1	53,1
Aug. 1993	53,3	73,5	-20,2
Sep. 1993	134,3	36,3	98,0
Okt. 1993	98,9	25,8	73,1
Nov. 1993	8,9	32,5	-23,6
Dez. 1993	8,7	162,0	-153,3
Jan. 1994	11,4	123,5	-112,1
Feb. 1994	13,0	25,3	-12,3
Mrz. 1994	25,0	129,6	-104,6
Apr. 1994	58,7	63,4	-4,7
Mai. 1994	73,5	54,3	19,2
Jun. 1994	84,6	55,9	28,7
Jul. 1994	152,6	25,4	127,2
Aug. 1994	95,9	136,6	-40,7
Sep. 1994	39,0	95,0	-56,0
Okt. 1994	29,6	65,9	-36,3
Nov. 1994	57,6	13,0	44,6
Dez. 1994	70,4	14,5	55,9
Jan. 1995	107,1	11,8	95,3
Feb. 1995	74,2	16,7	57,5
Mrz. 1995	87,5	22,6	64,9
Apr. 1995	55,2	47,7	7,5
Mai. 1995	81,8	80,0	1,8
Jun. 1995	41,5	73,4	-31,9
Jul. 1995	80,2	123,5	-43,3
Aug. 1995	33,4	144,3	-110,9
Sep. 1995	69,8	48,2	21,6
Okt. 1995	9,6	45,0	-35,4
Nov. 1995	44,5	15,6	28,9
Dez. 1995	25,8	6,1	19,7
Jan. 1996	6,4	8,1	-1,7
Feb. 1996	68,6	10,8	57,8
Mrz. 1996	13,4	18,5	-5,1
Apr. 1996	17,0	85,6	-68,6
Mai. 1996	66,4	68,7	-2,3
Jun. 1996	29,6	90,4	-60,8
Jul. 1996	53,0	86,2	-33,2
Aug. 1996	84,5	101,7	-17,2
Sep. 1996	31,6	44,5	-12,9
Okt. 1996	101,5	29,2	72,3
Nov. 1996	90,3	11,2	79,1
Dez. 1996	37,0	6,3	30,7
Jan. 1997	9,0	9,5	-0,5
Feb. 1997	103,0	19,7	83,3
Mrz. 1997	45,1	29,0	16,1
Apr. 1997	41,5	49,3	-7,8
Mai. 1997	96,8	74,6	22,2
Jun. 1997	96,6	95,5	1,1
Jul. 1997	120,9	84,7	36,2

DWD Station 294 Barsinghausen-Hohenbostel

Datum	Niederschlag (N) [mm]	Verdunstung (V)* [mm]	Klimatische Wasserbilanz (KWB) [mm]
Aug. 1997	37,7	124,3	-86,6
Sep. 1997	12,3	73,2	-60,9
Okt. 1997	21,9	34,8	-12,9
Nov. 1997	39,9	14,6	25,3
Dez. 1997	80,8	11,0	69,8
Jan. 1998	52,4	17,9	34,5
Feb. 1998	14,9	22,2	-7,3
Mrz. 1998	82,2	28,2	54,0
Apr. 1998	100,2	44,0	56,2
Mai. 1998	40,4	95,2	-54,8
Jun. 1998	75,0	74,7	0,3
Jul. 1998	59,3	75,5	-16,2
Aug. 1998	72,1	90,5	-18,4
Sep. 1998	88,0	42,0	46,0
Okt. 1998	184,1	21,5	162,6
Nov. 1998	69,2	8,8	60,4
Dez. 1998	70,6	10,9	59,7
Jan. 1999	68,3	14,8	53,5
Feb. 1999	71,3	9,3	62,0
Mrz. 1999	49,9	26,3	23,6
Apr. 1999	75,4	61,5	13,9
Mai. 1999	43,0	92,0	-49,0
Jun. 1999	98,2	89,7	8,5
Jul. 1999	49,5	131,1	-81,6
Aug. 1999	107,1	93,8	13,3
Sep. 1999	44,7	99,5	-54,8
Okt. 1999	34,2	29,8	4,4
Nov. 1999	29,5	13,7	15,8
Dez. 1999	96,2	12,5	83,7
Jan. 2000	55,0	11,8	43,2
Feb. 2000	82,8	18,2	64,6
Mrz. 2000	117,9	21,0	96,9
Apr. 2000	38,1	67,7	-29,6
Mai. 2000	35,9	104,6	-68,7
Jun. 2000	36,1	112,0	-75,9
Jul. 2000	74,0	64,3	9,7
Aug. 2000	65,7	109,9	-44,2
Sep. 2000	72,8	47,4	25,4
Okt. 2000	35,3	38,5	-3,2
Nov. 2000	29,1	22,3	6,8
Dez. 2000	46,5	13,7	32,8
Jan. 2001	60,5	10,4	50,1
Feb. 2001	66,1	17,2	48,9
Mrz. 2001	86,6	20,6	66,0
Apr. 2001	89,9	50,9	39,0
Mai. 2001	43,9	104,0	-60,1
Jun. 2001	84,7	72,4	12,3
Jul. 2001	51,0	116,5	-65,5
Aug. 2001	52,3	112,9	-60,6
Sep. 2001	131,6	32,0	99,6
Okt. 2001	43,8	36,8	7,0
Nov. 2001	50,8	12,9	37,9
Dez. 2001	75,4	6,9	68,5
Jan. 2002	58,2	11,1	47,1
Feb. 2002	121,3	19,8	101,5
Mrz. 2002	36,1	30,4	5,7
Apr. 2002	74,3	50,3	24,0

DWD Station 294 Barsinghausen-Hohenbostel

Datum	Niederschlag (N) [mm]	Verdunstung (V)* [mm]	Klimatische Wasserbilanz (KWB) [mm]
Mai. 2002	85,5	69,2	16,3
Jun. 2002	79,5	79,8	-0,3
Jul. 2002	190,9	80,0	110,9
Aug. 2002	113,4	84,4	29,0
Sep. 2002	44,3	59,0	-14,7
Okt. 2002	103,5	25,1	78,4
Nov. 2002	95,4	8,6	86,8
Dez. 2002	69,7	5,5	64,2
Jan. 2003	94,5	8,9	85,6
Feb. 2003	24,0	12,2	11,8
Mrz. 2003	25,6	33,4	-7,8
Apr. 2003	39,9	74,4	-34,5
Mai. 2003	31,3	88,1	-56,8
Jun. 2003	52,8	118,7	-65,9
Jul. 2003	39,8	120,8	-81,0
Aug. 2003	33,0	141,7	-108,7
Sep. 2003	69,0	79,5	-10,5
Okt. 2003	67,0	25,0	42,0
Nov. 2003	31,4	15,8	15,6
Dez. 2003	52,6	10,1	42,5
Jan. 2004	102,7	9,7	93,0
Feb. 2004	50,0	15,6	34,4
Mrz. 2004	52,8	26,7	26,1
Apr. 2004	27,9	66,1	-38,2
Mai. 2004	59,2	64,8	-5,6
Jun. 2004	56,9	68,7	-11,8
Jul. 2004	86,5	85,6	0,9
Aug. 2004	97,0	116,2	-19,2
Sep. 2004	70,4	74,5	-4,1
Okt. 2004	25,1	38,1	-13,0
Nov. 2004	85,2	12,5	72,7
Dez. 2004	35,9	10,9	25,0
Jan. 2005	62,3	14,8	47,5
Feb. 2005	48,6	10,7	37,9
Mrz. 2005	43,9	26,0	17,9
Apr. 2005	23,0	75,6	-52,6
Mai. 2005	93,6	81,1	12,5
Jun. 2005	22,8	98,7	-75,9
Jul. 2005	73,3	106,3	-33,0
Aug. 2005	89,3	70,4	18,9
Sep. 2005	65,3	87,7	-22,4
Okt. 2005	31,0	41,4	-10,4
Nov. 2005	47,4	13,3	34,1
Dez. 2005	61,2	7,7	53,5
Jan. 2006	18,9	7,3	11,6
Feb. 2006	55,7	8,1	47,6
Mrz. 2006	52,1	20,4	31,7
Apr. 2006	42,2	51,3	-9,1
Mai. 2006	73,3	97,2	-23,9
Jun. 2006	50,6	106,9	-56,3
Jul. 2006	40,6	181,7	-141,1
Aug. 2006	152,4	68,1	84,3
Sep. 2006	4,1	98,7	-94,6
Okt. 2006	45,7	38,9	6,8
Nov. 2006	72,4	18,6	53,8
Dez. 2006	53,5	13,3	40,2
Jan. 2007	99,4	16,0	83,4

DWD Station 294 Barsinghausen-Hohenbostel

Datum	Niederschlag (N) [mm]	Verdunstung (V)* [mm]	Klimatische Wasserbilanz (KWB) [mm]
Feb. 2007	79,8	12,9	66,9
Mrz. 2007	67,3	37,3	30,0
Apr. 2007	3,4	111,0	-107,6
Mai. 2007	159,1	90,7	68,4
Jun. 2007	66,8	97,2	-30,4
Jul. 2007	86,8	90,5	-3,7
Aug. 2007	92,4	85,6	6,8
Sep. 2007	111,4	49,1	62,3
Okt. 2007	53,6	30,6	23,0
Nov. 2007	80,3	10,5	69,8
Dez. 2007	69,8	8,8	61,0
Jan. 2008	117,1	13,0	104,1
Feb. 2008	41,7	21,5	20,2
Mrz. 2008	76,3	28,6	47,7
Apr. 2008	45,0	51,7	-6,7
Mai. 2008	43,2	126,4	-83,2
Jun. 2008	32,0	125,5	-93,5
Jul. 2008	101,6	111,9	-10,3
Aug. 2008	91,3	87,9	3,4
Sep. 2008	48,1	58,7	-10,6
Okt. 2008	70,9	29,9	41,0
Nov. 2008	38,4	11,0	27,4
Dez. 2008	19,8	8,1	11,7
Jan. 2009	27,7	10,7	17,0
Feb. 2009	71,3	9,2	62,1
Mrz. 2009	71,4	22,8	48,6
Apr. 2009	9,7	108,5	-98,8
Mai. 2009	36,5	106,5	-70,0
Jun. 2009	41,9	87,4	-45,5
Jul. 2009	80,0	123,4	-43,4
Aug. 2009	9,2	136,4	-127,2
Sep. 2009	46,0	78,6	-32,6
Okt. 2009	90,2	25,6	64,6
Nov. 2009	106,8	20,7	86,1
Dez. 2009	96,0	8,1	87,9
Jan. 2010	52,3	4,7	47,6
Feb. 2010	47,4	9,6	37,8
Mrz. 2010	61,9	34,6	27,3
Apr. 2010	23,8	79,8	-56,0
Mai. 2010	67,0	60,6	6,4
Jun. 2010	22,4	119,5	-97,1
Jul. 2010	43,8	152,8	-109,0
Aug. 2010	234,3	72,0	162,3
Sep. 2010	87,2	46,1	41,1
Okt. 2010	34,0	27,6	6,4
Nov. 2010	89,5	10,2	79,3
Dez. 2010	74,7	3,4	71,3
Jan. 2011	57,7	7,5	50,2
Feb. 2011	31,1	14,2	16,9
Mrz. 2011	7,6	31,5	-23,9
Apr. 2011	43,4	101,6	-58,2
Mai. 2011	27,5	113,7	-86,2
Jun. 2011	93,8	105,2	-11,4
Jul. 2011	57,8	84,1	-26,3
Aug. 2011	106,7	89,2	17,5
Sep. 2011	28,9	74,6	-45,7
Okt. 2011	43,9	41,7	2,2

DWD Station 294 Barsinghausen-Hohenbostel

Datum	Niederschlag (N) [mm]	Verdunstung (V)* [mm]	Klimatische Wasserbilanz (KWB) [mm]
Nov. 2011	2,6	14,5	-11,9
Dez. 2011	117,4	10,5	106,9
Jan. 2012	112,8	10,0	102,8
Feb. 2012	17,1	9,3	7,8
Mrz. 2012	20,3	32,3	-12,0
Apr. 2012	26,6	59,7	-33,1
Mai. 2012	57,0	110,4	-53,4
Jun. 2012	66,3	71,3	-5,0
Jul. 2012	109,6	85,6	24,0
Aug. 2012	45,7	114,4	-68,7
Sep. 2012	26,3	69,3	-43,0
Okt. 2012	77,6	32,4	45,2
Nov. 2012	27,5	14,7	12,8
Dez. 2012	80,4	8,3	72,1
Jan. 2013	65,7	5,8	59,9
Feb. 2013	47,3	8,3	39,0
Mrz. 2013	48,2	19,7	28,5
Apr. 2013	25,8	63,0	-37,2
Mai. 2013	166,9	61,1	105,8
Jun. 2013	44,2	90,8	-46,6
Jul. 2013	43,7	122,6	-78,9
Aug. 2013	47,6	114,0	-66,4
Sep. 2013	43,3	51,6	-8,3
Okt. 2013	54,3	36,0	18,3
Nov. 2013	61,2	14,0	47,2
Dez. 2013	40,9	14,5	26,4
Jan. 2014	34,2	12,5	21,7
Feb. 2014	24,1	25,0	-0,9
Mrz. 2014	14,1	42,1	-28,0
Apr. 2014	51,0	66,8	-15,8
Mai. 2014	111,6	77,9	33,7
Jun. 2014	50,0	84,2	-34,2
Jul. 2014	112,2	114,1	-1,9
Aug. 2014	62,5	81,2	-18,7
Sep. 2014	32,6	56,9	-24,3
Okt. 2014	70,4	35,8	34,6
Nov. 2014	31,5	14,5	17,0
Dez. 2014	61,7	7,5	54,2
Jan. 2015	71,5	9,9	61,6
Feb. 2015	19,2	13,0	6,2
Mrz. 2015	52,6	28,6	24,0
Apr. 2015	51,8	73,2	-21,4
Mai. 2015	24,1	82,9	-58,8
Jun. 2015	38,5	94,6	-56,1
Jul. 2015	103,4	108,2	-4,8
Aug. 2015	91,5	123,4	-31,9
Sep. 2015	60,1	47,2	12,9
Okt. 2015	70,4	26,1	44,3
Nov. 2015	140,7	21,6	119,1
Dez. 2015	26,6	21,4	5,2
Jan. 2016	71,3	9,5	61,8
Feb. 2016	71,7	15,5	56,2
Mrz. 2016	28,4	24,5	3,9
Apr. 2016	43,8	60,9	-17,1
Mai. 2016	39,4	107,5	-68,1
Jun. 2016	105,0	88,5	16,5
Jul. 2016	41,6	108,7	-67,1

DWD Station 294 Barsinghausen-Hohenbostel

Datum	Niederschlag (N) [mm]	Verdunstung (V)* [mm]	Klimatische Wasserbilanz (KWB) [mm]
Aug. 2016	27,3	103,9	-76,6
Sep. 2016	26,4	107,7	-81,3
Okt. 2016	67,9	19,6	48,3
Nov. 2016	67,3	13,3	54,0
Dez. 2016	30,0	11,0	19,0
Jan. 2017	52,9	7,7	45,2
Feb. 2017	45,9	12,7	33,2
Mrz. 2017	50,8	39,4	11,4
Apr. 2017	32,5	54,3	-21,8
Mai. 2017	36,9	92,2	-55,3
Jun. 2017	75,3	96,6	-21,3
Jul. 2017	186,1	90,1	96,0
Aug. 2017	96,3	78,2	18,1
Sep. 2017	91,9	37,0	54,9
Okt. 2017	68,3	27,8	40,5
Nov. 2017	91,0	9,8	81,2
Dez. 2017	91,6	8,0	83,6
Jan. 2018	85,1	10,5	74,6
Feb. 2018	17,3	13,2	4,1
Mrz. 2018	52,3	21,9	30,4
Apr. 2018	40,6	90,6	-50,0
Mai. 2018	16,2	139,4	-123,2
Jun. 2018	25,4	109,3	-83,9
Jul. 2018	18,2	175,9	-157,7
Aug. 2018	31,1	146,0	-114,9
Sep. 2018	30,7	91,6	-60,9
Okt. 2018	31,3	56,2	-24,9
Nov. 2018	14,3	15,4	-1,1
Dez. 2018	86,6	9,6	77,0
Jan. 2019	70,1	7,5	62,6
Feb. 2019	14,8	32,8	-18,0
Mrz. 2019	84,9	27,4	57,5
Apr. 2019	46,1	83,8	-37,7
Mai. 2019	42,4	72,2	-29,8
Jun. 2019	27,0	130,2	-103,2
Jul. 2019	35,7	127,7	-92,0
Aug. 2019	41,7	138,3	-96,6
Sep. 2019	79,8	65,2	14,6
Okt. 2019	114,1	31,9	82,2
Nov. 2019	43,0	11,5	31,5
Dez. 2019	46,4	15,8	30,6
Jan. 2020	25,0	13,6	11,4
Feb. 2020	164,4	19,5	144,9
Mrz. 2020	53,3	34,4	18,9
Apr. 2020	10,1	109,1	-99,0
Mai. 2020	14,8	105,9	-91,1
Jun. 2020	61,7	113,1	-51,4
Jul. 2020	54,7	97,2	-42,5
Aug. 2020	71,7	131,7	-60,0
Sep. 2020	52,5	87,6	-35,1
Okt. 2020	65,0	28,9	36,1
Nov. 2020	19,4	18,2	1,2
Dez. 2020	45,9	10,8	35,1
Jan. 2021	65,7	8,1	57,6
Feb. 2021	62,5	20,6	41,9
Mrz. 2021	47,7	38,6	9,1
Apr. 2021	33,8	55,1	-21,3

DWD Station 294 Barsinghausen-Hohenbostel

Datum	Niederschlag (N) [mm]	Verdunstung (V)* [mm]	Klimatische Wasserbilanz (KWB) [mm]
Mai. 2021	84,5	79,4	5,1
Jun. 2021	86,3	115,4	-29,1
Jul. 2021	28,6	101,8	-73,2
Aug. 2021	101,7	85,4	16,3
Sep. 2021	24,1	66,4	-42,3
Okt. 2021	57,8	38,4	19,4
Nov. 2021	37,4	13,3	24,1
Dez. 2021	39,2	9,2	30,0
Jan. 2022	37,2	10,8	26,4
Feb. 2022	76,3	16,0	60,3
Mrz. 2022	13,0	51,5	-38,5
Apr. 2022	48,5	64,9	-16,4
Mai. 2022	46,7	115,7	-69,0
Jun. 2022	21,5	132,1	-110,6
Jul. 2022	30,7	134,9	-104,2
Aug. 2022	10,8	167,7	-156,9
Sep. 2022	104,0	68,6	35,4
Okt. 2022	26,4	49,9	-23,5
Nov. 2022	32,8	20,8	12,0
Dez. 2022	84,0	9,3	74,7
Jan. 2023	84,3	11,5	72,8
Feb. 2023	47,7	15,9	31,8
Mrz. 2023	83,9	22,9	61,0
Apr. 2023	30,2	61,0	-30,8
Mai. 2023	34,8	95,4	-60,6
Jun. 2023	78,4	143,2	-64,8
Jul. 2023	70,0	108,8	-38,8
Aug. 2023	93,4	88,1	5,3
Sep. 2023	76,3	102,7	-26,4
Okt. 2023	148,6	31,5	117,1
Nov. 2023	110,2	13,8	96,4
Dez. 2023	159,0	10,4	148,6
Jan. 2024	57,9	13,4	44,5
Feb. 2024	88,3	17,5	70,8
Mrz. 2024	59,5	30,1	29,4
Apr. 2024	55,9	65,0	-9,1
Mai. 2024	60,1	110,2	-50,1
Jun. 2024	156,2	88,2	68,0
Jul. 2024	151,7	103,4	48,3
Aug. 2024	76,6	111,8	-35,2
Sep. 2024	58,6	73,8	-15,2
Okt. 2024	52,0	29,3	22,7
Nov. 2024	71,3	13,9	57,4
Dez. 2024	50,9	7,6	43,3

* Verdunstung: potenziell nach Haude über Gras

Messstelle	Messwert [NN +m]
L1	53,04
L2	50,07
L3	54,85
L4	48,71
L5	55,52
L6	52,32
L7	49,95
L8	48,80
L9	48,37
L11	51,89
L12	48,41
L13	51,73
L15	50,05
L16	55,84
L17	67,78
L18	52,81
L19	54,75
L20	52,87
L21	48,39
L22	48,03
L23	48,03
L25	48,59
L26	48,38
L27	50,79
L28	51,55
L29	47,84
L30	48,16
L31	49,02
L32	51,61
E1t	52,42
E2	52,92
E3t	53,42
E4	53,81
E5	55,92
E6	57,77
E7	61,37
E8	57,95
E9	56,37
E10	53,53
E11	52,94
E12	55,14
E13	58,75
E14	57,46
E15	53,71
E16	53,69
E17	53,75

Messstelle	Messwert [NN +m]
E18t	53,65
E21	58,00
E22	56,73
E23	57,10
E25	57,20
E26	56,46
E27	57,91
E28	57,01
E29	53,97
E30t	52,59
E31	52,54
E32	51,85
E33f	52,47
E33t	52,49
E34	52,19
E35t	52,89
E36	53,40
E37f	53,91
E37t	53,14
E38f	52,80
E38t	52,78
E39f	52,81
E39t	52,73
E40f	56,43
E40m	55,93
E40t	55,90
E41m	54,10
E41t	54,19
E42f	52,67
E42t	52,23
E43f	56,09
E43m	55,95
E43t	54,42
E44f	56,23
E44t	55,54
E45f	54,62
E45m	54,59
E45t	54,53
E46m	54,54
E46t	54,52
E47t	53,06
E48f	53,97
E48t	52,66
E49	53,12
E50f	54,99
E50t	54,96

Messstelle	Messwert [NN +m]
E51	52,92
E52f	55,58
E53	52,52
E54	52,62
E55	53,90
E56	52,43
E58	53,11
E59	55,20
E60	56,32
E61	56,64
E62	57,01
E63	58,22
E64	57,59
E66	54,75
E67	53,55
E68	53,67
E69	57,91
E70	58,09
E71	57,11
E72	59,37
E73	58,37
E74	52,37
E75	52,66
E76	52,97
E77	55,03
E78	52,33
E79	52,38
E81	50,83
E82	53,86
E83	53,71
E84	59,50
E85f	52,81
E86t	53,02
E87	53,21
E88	53,60
E89	52,39
E90	52,36
E91	52,55
Ost	56,87
Flbr,1	53,61
Flbr,2	58,23
PBE2	48,47
PBE3	49,87
PBE4	46,34
PBE5	48,80
PBE6	49,64

Messstelle	Messwert [NN +m]
L1	52,46
L2	49,65
L3	54,15
L4	48,36
L5	55,16
L6	53,22
L7	49,87
L8	48,36
L9	48,07
L11	51,48
L12	48,32
L13	51,32
L15	50,09
L16	56,17
L17	68,42
L18	53,39
L19	54,41
L20	52,33
L21	47,82
L22	47,43
L23	47,36
L25	48,18
L26	47,84
L27	50,13
L28	51,16
L29	47,53
L30	47,74
L31	48,46
L32	51,13
L33	47,79
L34	70,58
L35	85,63
E1t	51,55
E2	52,16
E3t	52,66
E4	53,08
E5	55,49
E6	57,53
E7	60,66
E8	57,68
E9	55,98
E11	52,18
E12	54,58
E13	58,40
E14	56,96
E15	53,07

Messstelle	Messwert [NN +m]
E16	54,30
E17	53,21
E18t	52,96
E21	57,89
E22	56,41
E23	56,57
E25	56,88
E26	56,08
E27	57,51
E28	56,56
E29	53,32
E30t	51,86
E31	51,77
E32	50,92
E33t	51,55
E34	51,22
E35t	52,12
E36	52,68
E37f	53,40
E37t	52,39
E38f	52,05
E38t	52,07
E39t	52,02
E40f	57,04
E40m	55,53
E40t	55,47
E41m	53,47
E41t	53,58
E42f	51,86
E42t	51,47
E43f	55,76
E43m	55,66
E43t	53,83
E44f	56,14
E44t	55,21
E45f	54,24
E45m	54,15
E45t	53,95
E46m	54,28
E46t	53,94
E47t	52,28
E48t	51,82
E49	52,41
E50f	54,34
E50t	54,34
E51	52,15

Messstelle	Messwert [NN +m]
E52f	55,94
E53	51,79
E54	51,88
E55	53,27
E56	51,63
E58	52,26
E59	54,71
E60	55,92
E61	56,32
E62	57,29
E63	58,03
E64	57,34
E66	54,17
E67	52,85
E68	52,99
E69	57,92
E70	58,37
E71	57,48
E72	59,81
E73	57,94
E74	51,67
E75	51,96
E76	52,20
E77	54,45
E78	51,35
E79	51,34
E81	51,40
E82	53,14
E83	53,17
E84	59,80
E85f	52,10
E86t	52,28
E87	52,47
E88	52,86
E89	51,66
E90	51,60
E91	51,77
E92	55,68
E93	56,18
E94	50,90
E95	50,95
E96	51,23
E97	56,77
E98	56,66
E99	59,11
Ost	56,17

Messstelle	Messwert [NN +m]
Flbr,1	53,23
Flbr,2	57,72
Flbr,3	58,28
99A	55,73
N1	56,32
N4	53,20
N8	53,84
N18	58,64
N22	58,01
PBE2	48,72
PBE4	46,91
PBE5a	48,80
PBE6	49,66
PBE7	47,02
PBE8	47,04
PBE9	47,06
PBE10	47,14
PBE12	46,94
PBE15	48,87
PBE16	50,26
PBE17	50,74
PBE18	47,86
PBE19	47,42
PBE20	48,12
PBE21	50,06
PBE22	50,10
PBE23	48,15
PBE25	47,47
PBE26	47,62
PBE27	47,58
PBE29	49,50
PBE30	47,78
PBE31	47,38
PBE32	47,64
PBE33	48,68
PBE34	48,19
PBE35	48,05
PBE36	49,35
PBE37	49,97
PBE38a	48,57
PBE39	48,87
PBE43	49,35
PBE44	50,33
PBE45	50,01
PBE46a	50,12
PBE47	50,60

Messstelle	Messwert [NN +m]
PBE49	50,18
PBE50	49,79
PBE51	50,99
PBE52	53,77
PBE53	54,76
PBE54	52,37
PBE55	52,23
PBE56	50,96
PBE57	51,43
PBE58	49,86
PBE59	46,79
PBE60	46,41
PBE61	46,96
PBE62	47,01
PBE63	47,09
PBE64	45,73
PBE65	46,70
PBE66	45,32
PBE67	46,99
PBE68	50,05
PBE69	49,93
PBE70	50,07
PBE71	51,07
PBE72a	48,65
PBE73a	49,34
PBE74	46,92
PBE75	50,04
PBE76	54,10
PBE77	53,49
PBE78	56,82
PBE79	55,49
PBE80	55,86
PBE81	55,57
PBE82	48,89
PBE83	48,93
PBE84	46,31
PBE85	46,37
PBE86	50,71
PBE87	47,26
PBE88	46,68
PBE89	46,93
PBE93	56,77
PBE94	58,22
PBE95	57,95
PBE96	61,21
PBE98	47,04

Messstelle	Messwert [NN +m]
PBE101	48,10
ÜP14	48,66
PBE8a	48,35
PBE901	48,39
PBE904	48,55
PBE919	48,97
PBE926	48,81
PBE927	48,92
B7A	43,61
B7B	43,57
B7C	43,62
B8A	43,64
B8B	43,64
B8C	43,55
B29	44,60
B31	44,11
B40	44,65
B46	43,43
B48	44,40
B49	44,54
B51	44,38
B52	44,31
B54	45,39
B55	44,14
B58	45,96
B59	45,86
B60	45,94
B61	45,04
B63	43,87
B64	42,68
B69	43,36
B70	43,61
B71	43,50
B72	43,09
B73	43,16
B74	42,62
B75	45,21
B76	43,74
LBBeekef	45,72
MW	51,37
MIN	42,62
MAX	85,63
MAX-MIN	43,01

Rohwasseranalytik WW Eckerde
Ausgewählte Parameter (2015–2024)

ph-Wert [-]						
Datum	Br. 1	Br. 2	Br. 3	Br. 4 u. 4/16	Br. 5 u. Br. 5/17	Br. 6
07.07.2015	6,94	6,94	7,01	6,94	7,03	6,98
05.07.2016	6,88	6,82	7,00	6,96	7,05	6,99
10.05.2017	6,93	7,01	7,02	6,99		7,03
19.10.2017					7,19	
08.05.2018	7,77	7,55	7,54	7,34	7,45	7,46
15.05.2019	6,94	7,00	7,02	7,00	7,10	7,02
20.05.2020	6,91	6,92	6,89	6,94	7,08	6,96
18.05.2021	6,59	6,60	6,86	6,83	7,07	6,92
18.05.2022		6,90	7,00	7,00	7,10	7,00
02.06.2023	6,90	7,00	7,00	7,00	7,10	7,10
23.05.2024	7,00	7,00	7,00	7,00	7,00	7,10

elektrische Leitfähigkeit bei 25°C [$\mu\text{S}/\text{cm}$]						
Datum	Br. 1	Br. 2	Br. 3	Br. 4 u. 4/16	Br. 5 u. Br. 5/17	Br. 6
07.07.2015	1134	1212	1125	1375	1259	1169
05.07.2016	1102	1204	1146	1361	1247	1178
10.05.2017	1166	1202	1205	1440		1170
19.10.2017					1191	
08.05.2018	1069	1197	1413	1448	1212	1169
15.05.2019	1132	1163	1247	1156	1205	1125
20.05.2020	1101	1122	1329	1330	1148	1091
18.05.2021	1074	1200	1115	1268	1153	1094
18.05.2022		1200	1081	1277	1145	1092
02.06.2023	1110	1193	1072	1304	1173	1110
23.05.2024	1095	1161	1129	1338	1171	1123

Sulfat [mg/l]						
Datum	Br. 1	Br. 2	Br. 3	Br. 4 u. 4/16	Br. 5 u. Br. 5/17	Br. 6
07.07.2015	141	163	151	204	250	173
05.07.2016	121	138	136	185	233	149
10.05.2017	151	160	169	202		171
19.10.2017					227	
08.05.2018	120	150	260	240	210	170
15.05.2019	138	153	185	219	190	158
20.05.2020	131	140	196	195	189	156
18.05.2021	125	152	149	178	175	154
18.05.2022		167	158	191	190	164
02.06.2023	131	157	145	168	179	150
23.05.2024	138	142	153	217	163	146

Eisen, gesamt [mg/l]						
Datum	Br. 1	Br. 2	Br. 3	Br. 4 u. 4/16	Br. 5 u. Br. 5/17	Br. 6
07.07.2015	8,0	6,5	3,9	2,8	3,5	2,5
05.07.2016	7,2	6,0	4,0	4,0	4,0	2,8
10.05.2017	8,1	4,9	4,8	3,4		3,0
19.10.2017					3,9	
08.05.2018	6,5	4,5	4,9	3,5	3,6	2,7
15.05.2019	7,2	4,6	4,2	3,6	3,8	2,8
20.05.2020	7,7	4,5	4,6	3,2	3,9	2,7
18.05.2021	10,2	5,8	4,7	4,2	4,6	3,0
18.05.2022		5,4	4,1	3,8	4,0	2,5
02.06.2023	7,0	4,4	3,5	3,2	3,7	2,4
23.05.2024	7,5	5,7	4,4	4,3	4,3	3,3

Mangan [mg/l]						
Datum	Br. 1	Br. 2	Br. 3	Br. 4 u. 4/16	Br. 5 u. Br. 5/17	Br. 6
07.07.2015	0,63	0,72	0,46	0,33	0,35	0,26
05.07.2016	0,87	0,97	0,66	0,44	0,44	0,33
10.05.2017	0,74	0,79	0,54	0,37		0,31
19.10.2017					0,53	
08.05.2018	0,77	0,84	0,64	0,42	0,43	0,34
15.05.2019	0,83	0,88	0,65	0,45	0,45	0,33
20.05.2020	0,84	0,89	0,63	0,44	0,47	0,30
18.05.2021	0,95	1,19	0,73	0,55	0,58	0,39
18.05.2022		1,05	0,66	0,51	0,50	0,32
02.06.2023	0,73	0,90	0,57	0,46	0,45	0,30
23.05.2024	0,89	1,04	0,74	0,62	0,56	0,37

KBEZ	WW/STANDORT	BETREIBER	ART	UTM-E	UTM-N	GOK	MEST-ID_int.	BET-ID_int.	BEMERKUNG
Br. 1									
Br. 1 SPR									
Br. 2									
Br. 2 SPR									
Br. 3									
Br. 3 SPR									
Br. 4									
Br. 4 SPR									
Br. 4/16									
Br. 4/16 SPR									
Br. 5									
Br. 5 SPR									
Br. 5/17									
Br. 5/17 SPR									
Br. 6									
Br. 6 SPR									
P1=A1 alt									
E-1f									
E-1t									
E-2									
E-3f									
E-3t									
E-4									
E-5									
E-6									
E-7									
E-8									
E-9									
E-10									
E-11									
E-12									
E-13									
E-14									
E-15									
E-16									
E-17									
E-18f									
E-18t									
E-19									
E-20									
E-21									
E-22									
E-23									
E-25									
E-26									
E-27									
E-28									
E-29									
E-30f									
E-30t									
E-31									
E-32									
E-33 alt									
E-33f									
E-33t									
E-34t									
E-35f									
E-35t									
E-36									
E-37f									
E-37t									
E-38f									
E-38t									
E-39f									
E-39t									
E-40f									
E-40m									
E-40t									
E-41f									
E-41m									
E-41t									
E-42f									
E-42t									
E-43f									
E-43m									
E-43t									
E-44f									
E-44t									
E-45f									
E-45m									
E-45t									
E-46f									
E-46m									
E-46t									
E-47f									
E-47t									
E-48f									
E-48t									
E-49t									

Diese Unterlage liegt bei der Bewilligungsbehörde vor. Bei Nachweis eines berechtigten Interesses kann diese dort eingesehen werden.

KBEZ	WW/STANDORT	BETREIBER	ART	UTM-E	UTM-N	GOK	MEST-ID_int.	BET-ID_int.	BEMERKUNG
E-50f									
E-50t									
E-51t									
E-52f									
E-53									
E-54									
E-55									
E-56									
E-57									
E-58									
E-59									
E-60									
E-61									
E-62									
E-63									
E-64									
E-65									
E-66									
E-67									
E-68									
E-69									
E-70									
E-71									
E-72									
E-73									
E-74									
E-75									
E-76									
E-77									
E-78									
E-79									
E-80									
E-81									
E-82									
E-83									
E-84									
E-85f									
E-85t									
E-86f									
E-86t									
E-87									
E-88									
E-89									
E-90									
E-91									
E-92									
E-93									
E-94									
E-95									
E-96									
E-97									
E-98									
E-99									
E-101									
E-102									
E-103									
E-104									
E-APR Br. 5									
E-P13									
E-TRW OST									
E-Flbr. 1									
E-Flbr. 2									
E-Flbr. 3									
E-HP 1									
E-HP 1a									
E-HP 2									
E-HP 3									
E-HP 4									
E-HP 5									
E-HP 6									
E-HP 7									
E-HP 8									
E-HP 9									
E-HP 10									
E-HP 11									
E-HP 12									
E-HP 13									
E-HP 14									
E-HP 15									
E-HP 16									
E-HP 17									
E-HP 18									
E-HP 19									
E-HP 20									
E-HP 21									
E-HP 22									
E-HP 23									
E-99 A									
Br. 1									

KBEZ	WW/STANDORT	BETREIBER	ART	UTM-E	UTM-N	GOK	MEST-ID_int.	BET-ID_int.	BEMERKUNG
SPR Br. 1									
Br. 1a									
SPR Br. 1a									
Br. 2									
SPR Br. 2									
Br. 2a									
SPR Br. 2a									
Br. 3									
SPR Br. 3									
Br. 3a									
SPR Br. 3a									
Br. 4									
SPR Br. 4									
Br. 4a									
SPR Br. 4a									
L 1									
L 2									
L 3									
L 4									
L 5									
L 6									
L 7									
L 8									
L 9									
L 11									
L 12									
L 13									
L 15									
L 16									
L 17									
L 18									
L 19									
L 20									
L 21									
L 22									
L 23									
L 25									
L 26									
L 27									
L 28									
L 29									
L 30									
L 31									
L 32									
L 33									
L 34									
L 35									
L 46									
L 47									
L 48									
L 49									
L 36									
L-HP 1									
L-L-HP 2 o									
L-L-HP 2 u									
L-L-HP 3									
L-L-HP 4									
L-L-HP 7									
L-L-HP 8									
L-HP 9									
L-HP 10									
L-HP 11									
L-SGM									
FBE 1									
PBE 1									
FBE 2									
PBE 2									
FBE 2a									
PBE 90									
FBE 3									
PBE 3									
FBE 3a									
PBE 104									
FBE 4a									
PBE 4a									
FBE 4b									
PBE 102									
FBE 5									
FBE 5									
FBE 5a									
PBE 107									
FBE 6a									
PBE 103									
FBE 7									
PBE 7									
FBE 7a									
PBE 100									
FBE 8									
FBE 9									

KBEZ	WW/STANDORT	BETREIBER	ART	UTM-E	UTM-N	GOK	MEST-ID_int.	BET-ID_int.	BEMERKUNG
PBE 9									
FBE 9a									
PBE 99									
FBE 10									
PBE 10									
FBE 10a									
PBE 105									
FBE 11									
PBE 91									
FBE 12									
PBE 92									
FBE 13									
PBE 111									
FBE 14									
PBE 110									
FBE 15									
PBE 108									
PBE 2									
PBE 3									
PBE 4									
PBE 5									
PBE 5a									
PBE 6									
PBE 7									
PBE 8									
PBE 9									
PBE 10									
PBE 12									
PBE 14									
PBE 15									
PBE 16									
PBE 17									
PBE 18									
PBE 18									
PBE 19									
PBE 19a									
PBE 20									
PBE 21									
PBE 22									
PBE 23									
PBE 23a									
PBE 24									
PBE 24a									
PBE 25									
PBE 25a									
PBE 26									
PBE 27									
PBE 28									
PBE 29									
PBE 30									
PBE 31									
PBE 32									
PBE 33									
PBE 34									
PBE 35									
PBE 36									
PBE 36a									
PBE 37									
PBE 38									
PBE 38a									
PBE 39									
PBE 40									
PBE 40a									
PBE 41									
PBE 42									
PBE 43									
PBE 43a									
PBE 44									
PBE 45									
PBE 45a									
PBE 46									
PBE 46a									
PBE 47									
PBE 48									
PBE 49									
PBE 50									
PBE 51									
PBE 52									
PBE 53									
PBE 54									
PBE 55									
PBE 56									
PBE 56a									
PBE 57									
PBE 58									
PBE 59									
PBE 60									
PBE 61									
PBE 62									

KBEZ	WW/STANDORT	BETREIBER	ART	UTM-E	UTM-N	GOK	MEST-ID_int.	BET-ID_int.	BEMERKUNG
PBE 63									
PBE 64									
PBE 65									
PBE 66									
PBE 67									
PBE 68									
PBE 69									
PBE 70									
PBE 71									
PBE 72									
PBE 72a									
PBE 73									
PBE 73a									
PBE 74									
PBE 75									
PBE 76									
PBE 77									
PBE 78									
PBE 79									
PBE 80									
PBE 81									
PBE 82									
PBE 83									
PBE 84									
PBE 85									
PBE 86									
PBE 87									
PBE 88									
PBE 89									
PBE 93									
PBE 94									
PBE 95									
PBE 96									
PBE 98									
PBE 101									
tPBE 106									
PBE 109									
PBE 112									
PBE 113									
PBE 114									
PBE 115									
PBE 116									
PBE 117									
PBE 118									
PBE 119									
PBE 120									
PBE 121									
PBE 924									
PBE 925									
PBE 926									
PBE 927									
PBE L8									
tPBE									
PBE 901									
PBE 904									
PBE 919									
PBE 921									
GWM-SB									
FE-HP 1									
FE-HP 2									
FE-HP 3									
FE-HP 4									
SP 4									
FE-HP 5									
FE-HP 6									
FE-HP 7									
(Br. 5)									
Br. 6									
Br. 7									
Br. 8									
B29									
B31									
B40									
B46									
B48									
B49									
B51									
B52									
B54									
B55									
B58									
B59									
B60									
B61									
B63									
B64									
B69									
B70									
B71									

KBEZ	WW/STANDORT	BETREIBER	ART	UTM-E	UTM-N	GOK	MEST-ID_int.	BET-ID_int.	BEMERKUNG
B72									
B73									
B74									
B75									
B76									
B7a									
B8a									
B7b									
B8b									
B7c									
B8c									
FibrBk									
Brunnen 4									
Fbr.1									
Fbr.2									
Br. 2									
Fbr.3									
ÜP01									
ÜP02									
ÜP03									
ÜP04									
ÜP05									
ÜP07									
ÜP08									
ÜP09									
ÜP10									
ÜP11									
ÜP12									
ÜP13									
ÜP14									
Ronnenbrg. II									
OM1									
OM2									
OM3									
OM4									
OM5									
OM6									
Düendorf									
TRW OST									
N1m									
N1t									
N2f									
N2t									
N3f									
N3t									
N4f									
N4t									
N5f									
N5t									
N5.1f									
N5.1									
N5.2f									
N5.2									
N6f									
N6t									
N7f									
N7t									
N8f									
N8m									
N8t									
N9									
N10									
N12									
N13									
N14a									
N14b									
N14cf									
N14ct									
N15									
N16									
N17									
N18a									
N18b									
N18cf									
N18cm									
N18ct									
N20									
N22									
N35t									
GWM16a									
GWM16b									
GWM16c									
GWM17a									
GWM17b									
GWM17c									
BK-Ron-163									
BK-Ron-174									
BK-See-098									
BK-See-106									

KBEZ	WW/STANDORT	BETREIBER	ART	UTM-E	UTM-N	GOK	MEST-ID_int.	BET-ID_int.	BEMERKUNG
TSL052									
TSL056									
TSL067									
TSL068									
TSL086									
TSL088									
TSL089									
TSL091									
TSL092									
TSL093									
TSL094									
TSL095									
TSL113									
TSL114									
TSL115									
TSL116									
TSL119									
TSL120									
TSL125									
TSL128									
TSL132									
TSL172									
DQ-01.1									
DQ-01.2									
DQ-02.1									
DQ-02.2									
DQ-02.3									
DQ-02.4									
DQ-02.5									
DQ-02.6									
DQ-02.7									
DQ-02.8									
DQ-03.1									
DQ-03.2									
DQ-03.3									
DQ-03.4									
DQ-03.5									
DQ-03.6									
DQ-03.7									
DQ-04.1									
DQ-04.2									
DQ-04.3									
DQ-04.4									
DQ-05.1									
DQ-05.2									
DQ-05.3									
DQ-05.4									
DQ-06.1									
DQ-07.1									
DQ-07.2									
DQ-07.3									
DQ-07.4									
DQ-07.5									
DQ-07.6									
DQ-07.7									
DQ-07.8									
DQ-07.9									
DQ-08.1									
DQ-08.2									
DQ-08.3									
DQ-08.4									
DQ-08.5									
DQ-08.6									
DQ-08.7									
DQ-08.8									
DQ-08.9									
DQ-09.1									
DQ-09.2									
DQ-09.3									
DQ-10.1									
DQ-10.2									
DQ-10.3									
DQ-10.4									
DQ-10.5									
DQ-10.6									
DQ-10.7									
DQ-10.8									
DQ-11.1									
DQ-11.2									
DQ-07.10									
HB-MZ									
HB-Ho									

Kürzel: FBR = Förderbrunnen (FBZ = zurückgebaut), GWM = Grundwassermessstelle, GWZ = zurückgebaut, GWZ = zerstört, OFM = Pegel, HP = Hilfspegel, SPR = Schüttungspeirohr in Brunnenbohrung, FLB = Feuerlöschbrunnen, HB = Hochbehälter, Q = Sammleranlage, SBR = Sammelschacht